

目 录

云南交投集团公路建设有限公司工程施工劳务合作管理实施细则 (2024年9月修订)	1
附件:	37
1. 所属各单位(部门)对劳务合作方登记入库申请资料、项目 施工组织方案及劳务招募方案审查职责分工表.....	37
2. 劳务合作方入库申请资料的具体要求和条件.....	51
3-1. 准予劳务合作方入库通知函、入库审批表、登记报审表...55	
3-2. 准予劳务合作方入库专业增项通知函、增项审批表、增项报 审表.....	59
4-1. 劳务合作方登记入库申请资料格式及样表.....	63
4-2. 劳务合作方入库专业增项申请资料格式及样表.....	107
5. 劳务合作方登记入库工作流程.....	151
6. 劳务库劳务合作方履约等级定级最低量化指标.....	153
7. 劳务招募流程图.....	155
8. 项目施工组织方案及劳务招募方案报审表格式.....	163
9. 项目施工组织方案及招募组织方案报审流程图.....	171
10. 库内公开招募报名的基本条件.....	173
11. 各施工专业类型承接工程范围规定.....	175
12. 劳务合作方履约及信用考核评价参考标准.....	177
13. 劳务合作方履约评价用表.....	181
14. 劳务合作方履约等级升降级报审表.....	197
15. 劳务合作方信用评价用表.....	203

云南交投集团公路建设有限公司文件

交投路建发〔2024〕324号

云南交投集团公路建设有限公司关于修订 工程施工劳务合作管理实施细则的通知

公司所属各单位、本部各部门：

《云南交投集团公路建设有限公司工程施工劳务合作管理实施细则（2024年9月修订）》已经公司党委2024年第26次会议、第二届董事会第五十四次会议审议通过，现予印发，请遵照执行。

云南交投集团公路建设有限公司

2024年9月4日

云南交投集团公路建设有限公司 工程施工劳务合作管理实施细则

(2024年9月修订)

第一章 总则

第一条 为进一步规范云南交投集团公路建设有限公司（以下简称“公司”）劳务合作方管理，促进诚信合作、实力取胜，发掘、凝聚可靠诚信的劳务合作方，降低合同风险，促进公司劳务合作健康稳定发展，根据云南省交通投资建设集团有限公司（以下简称“集团公司”）《务合作管理办法》劳等相关规定，结合公司实际，制定本实施细则。

第二条 本细则适用于承接集团公司内部项目（不含特殊结构桥梁）及公司自主投标获取任务的拓展项目。通过合作开发市场获取任务的项目和特殊结构桥梁（本实施细则所指特殊结构桥梁不包含连续刚构桥）项目按“一项目一方案”的原则编制方案，方案需经公司总经理办公会决策后实施。

在劳务合作方的选择、管理、考核、评价等方面应严格遵守国家法律、法规，全面落实党风廉政建设“两个责任”，按照“统一管理、分级负责”的原则切实加强过程管理和监督。

第三条 劳务合作方指依法取得独立法人资格，持有效营业执照、具备相应资格，具有一定的施工能力，资信良好，并经公

司审查合格后入库的主体。

第四条 劳务管理工作应遵守法律法规，信守合同约定，客观公正，结算有依据、支付按程序，考核评价注重信用、实力。主要工作为劳务信息库的建立和管理、劳务招募、考核评价等。逐步建立健全信息化管理平台工作机制。

第五条 鼓励以劳务合作为载体，结合公司实际和发展需要，培养业务过硬、勇于担当、互利共赢的高素质劳务合作方，提升公司整体建设形象，彰显工匠文化。

第二章 管理体系及职责分工

第六条 实行“公司、子公司、总承包部和项目部”三级劳务合作管理体系。

第七条 公司是劳务合作方管理的管控层。承担劳务信息库建、管、用的主体责任，开展劳务合作方资格审查、经营及法律风险审查、劳务指导价发布、信用评价和履约评价等工作；对总承包部和子公司开展的劳务管理进行指导、监督、检查，对违法、违规行为进行查处。公司本部各部门职责如下：

（一）项目管理中心

是公司劳务合作方管理的归口部门。对总承包部和子公司开展的劳务招募、履约管理、合同及结算等工作进行指导、监督、检查；负责修订、完善劳务合作相关管理制度；负责建立、管理

劳务库；依职责（具体职责详见附件 1，下同）对劳务合作方入库申请资料、项目施工组织方案及劳务招募方案、招募控制价、通过资格初审的劳务合作方等进行审查；负责补充、完善劳务指导价；牵头履约评价工作；汇总、发布信用评价等工作。

（二）工程技术部

对施工方案、技术措施、质量及环保水保等工程技术方面的工作进行指导、监督、检查；依职责对劳务合作方入库申请资料、项目施工组织方案(含合同包划分)及劳务招募方案等进行审查；负责应由工程技术部完成的其他工作。

（三）安全管理部

对安全生产及安全物资使用管理等安全方面的工作进行指导、监督、检查；依职责对劳务合作方入库申请资料、项目施工组织方案及劳务招募方案、安全措施等进行审查；负责应由安全管理部完成的其他工作。

（四）设备物资部

对工程物资、辅助机械设备等设备物资方面的工作进行指导、监督、检查；依职责对劳务合作方入库申请资料、项目施工组织方案及劳务招募方案等进行审查；负责应由设备物资部完成的其他工作。

（五）法务审计部

是劳务合作方选择监督管理的归口部门，负责统筹劳务合作方选择过程的监督工作。负责委派监督人员对劳务合作方选择过

程进行监督；负责对劳务合作方选择的公示、公开及投诉举报等行为进行调查和回复；负责对所属单位劳务合作方选择监督方面的工作进行指导、监督和检查。

负责对劳务合作方资格、法律风险及关联关系进行审查；依职责对入库申请资料、劳务招募方案等资料进行合法合规性审查。

（六）财务管理部

对子公司、总承包部与劳务合作方的财税管理、履约保证金和履约保函及资金支付等财税方面的工作进行指导、监督、检查；依职责对劳务合作方入库申请资料等进行审查；指导履约保证金和履约保函的收取、管理及退回等工作。

第八条 子公司是劳务合作方登记、选择、使用、管理、考核评价、培育的具体执行层。对其管理范围内的劳务合作方进行管理并承担管理责任。具体职责如下：

负责指导、监督、检查委托管理总承包部和项目部的劳务管理工作；负责劳务合作方登记，审查入库资料、组织考察并确定等级；负责审查项目施工组织方案及劳务招募方案；组织劳务合作方招募；按时进行信用评价；协调、督促、指导劳务纠纷处理；组织履约评价工作；统计上报各类劳务管理方面的信息及数据。

经营管理部是子公司劳务合作管理的归口部门，其他各部门参照公司对应部门工作职责执行。

第九条 总承包部和项目部是劳务合作现场管理的具体执行

层。负责管理范围的劳务招募及合作方管理，包括合作方的选择和使用、合同谈判、合同签订、收方计价、结算支付、信用评价及履约评价、劳务纠纷等，对工程的质量、安全、施工进度、合同、结算支付、环水保等工作进行管理并承担管理责任；负责保证金的收取、管理和退回；统计上报各类劳务管理方面的信息及数据。

对劳务合作方做好岗前培训，内容包括现场管理制度、技术交底、作业要求、安全质量、环境保护、职业健康等，提高施工现场安全、质量、进度管理保障能力。

第十条 公司及所属单位要履行好现场管理职责，对劳务合作方实施全面管理和有效控制，严禁出现以包代管或包而不管现象。

第十一条 公司、子公司及各级职能部门依据职责做好指导、监督、管理工作，定期开展自检自查，加强劳务管理工作。

第三章 施工劳务信息库建立及管理

第十二条 施工劳务信息库由公司统一建立、管理。子公司负责劳务合作方的登记、资格初审；公司负责劳务合作方资格复查、审核入库。取得入库资格的劳务合作方，方具备参与公司所属项目施工劳务合作的条件。

第十三条 施工劳务信息库

（一）根据公司实际，结合公司发展需要，建立“施工劳务信息库”（以下简称：劳务库），劳务库专业类型按“6+N”设置，即6个基本专业和“N”个新增专业，基本专业为路基、路面、桥梁、隧道、建筑、养护，新增专业在公司获取相应施工任务后条件成熟时逐步建立。入库的各专业劳务合作方按照具体的招募条件参与劳务招募活动。

（二）达到入库条件的劳务合作方方可登记入库。同一劳务合作方可根据其施工业绩、施工能力、资信状况等情况申请一个或几个专业。满足登记入库条件的劳务合作方，均可以申请加入劳务库。

（三）劳务合作方由各子公司登记，并办理登记报审手续。入库专业涉及所属子公司功能定位及专项施工管理的，该项专业的劳务合作方由相应子公司进行逐一考察，审核合格后办理登记手续报审。已入库劳务合作方申请路基、路面、桥梁、隧道、建筑专业（含沿线建筑设施）增项需要提供不少于1个对应增项专业的业绩证明资料，申请养护专业增项提供不少于1个养护、缺陷修复或类似专业的业绩证明资料。经子公司、公司对应职责部门审查同意后增项，增项相关报审表格见附件。养护专业（含缺陷修复）由公建五公司登记，建筑专业由云岭城投公司登记，其他新增专业根据子公司功能定位和发展需要由相应子公司登记。

第十四条 劳务合作方登记入库的要求

（一）劳务合作方入库必须提供以下资料，包括但不限于：

法定代表人身份证、营业执照、开户证明（基本存款账户信息或开户许可证）、建筑企业资质证书（载有施工劳务资质）、安全生产许可证、股东名单及持股比例、近三年施工业绩证明、资金状况及信誉、入库承诺书（含近三年无较大及以上质量、安全事故、经营异常风险情况等）。

劳务合作方登记时，子公司需查验申请单位的证书证件、资金状况、资信情况、质量和安全事故情况及本条第（四）款规定的条件等要求，同步进行网上核验。若为授权代理人办理需提供经公证的法定代表人授权委托书及本人在申请入库单位的社保证明。劳务合作方入库资料的具体要求和条件详见附件 2。

（二）劳务合作方的考察

受理子公司要对登记入库的劳务合作方逐一进行考察，对劳务合作方单位情况、管理人员、施工业绩、信用、法律、经营风险等方面进行全方位考察，重点审查其社会信誉、施工能力（包括能同时承接工程的数量及规模情况）、施工作业专长等，考察后形成考察报告；注册地在省内的劳务合作方考察其公司的办公地点，注册地在省外的劳务合作方原则上考察其公司在省内的办事机构；申请增项专业时可不再进行考察。

（三）根据工程专业分类和工程施工管理要求，结合劳务库的入库条件和招募需要，坚持标准、合理控制，确保引进一批素质优良、诚信履约、综合实力强的优秀劳务合作方。

（四）发现劳务合作方入库审查时有下列情形之一的，不予

登记入库

- 1.无施工劳务资质、安全生产许可证的；
- 2.办理准入手续过程中弄虚作假，伪造证件、证明的；
- 3.近三年内发生过较大及以上质量、安全事故的，或一年内发生两起及以上安全生产责任事故的；
- 4.农民工工资支付方面有拖欠、挪用、扣留、组织非法讨薪等不良行为，因拖欠问题造成群体事件或不良社会影响且金额巨大（≥10万元）、涉及面广（≥50人）；
- 5.发生恶意欠薪事件的；
- 6.恶意拖欠农民工工资被司法机关强制执行的；
- 7.存在被执行终本未履行案件（终止本次执行，未履行案件）的；
- 8.法定代表人（或股东、高管）被限制高消费，企业、法定代表人和主要控制人（或股东、高管）被法院列入失信被执行人名单的；
- 9.劳务合作方及其关联关系人存在严重失信、涉及行贿受贿案件、严重违约行为的；
- 10.存在违约行为及自身原因造成劳务及合同纠纷的；
- 11.不能按合同约定依法开具合规发票的；
- 12.近三年被列入集团公司及所属单位黑名单的；
- 13.存在损害公司利益、商誉行为的；
- 14.不符合法律法规及公司规定的其他情况。

第十五条 劳务合作方登记管理

（一）登记及入库审查

由子公司经营管理部牵头办理劳务合作方登记，劳务合作方根据登记入库资格条件和申请资料要求提供申请资料，经子公司审查符合要求后，提交公司审查。公司审查符合入库条件的劳务合作方由项目管理中心授予识别代码后入库并发出准予入库通知函。准予劳务合作方入库通知函、入库审批表、登记报审表详见附件 3，劳务合作方登记入库申请资料格式及样表详见附件 4。

（二）登记及入库审查职责分工

1.登记审查和考察：由子公司经营管理部牵头，法务审计部、工程技术部、安全管理部、财务管理部、设备物资部按职责进行登记审查；子公司根据劳务合作方提交资料情况，同时做好对劳务合作方的考察工作。

2.入库审查：由公司项目管理中心牵头，法务审计部、工程技术部、安全管理部、财务管理部、设备物资部按职责进行审查。

以上各单位（部门）职责详见附件 1。

（三）工作流程

登记及入库工作流程详见附件 5。

（四）时限要求

劳务合作方提交入库申请资料后，经审查符合资格条件的，子公司在 30 个工作日内完成审核、考察并办理登记手续，公司在 10 个工作日内完成入库审查工作。

（五）登记入库申请资料

劳务合作方登记入库申请资料及审批资料一式两份，同时提交与纸质文档一致的电子版（含扫描件），由受理子公司经营管理部及公司项目管理中心各存档一份。

第十六条 劳务库管理

（一）对劳务库实行动态管理，及时更新、维护劳务库中劳务合作方的登记入库信息。做好信用评价和履约评价工作，每半年开展一次履约考核评价，签订封账协议后进行信用评价。公司及时发布评价结果，及时更新劳务合作方出入库情况，及时清理、清退不合格劳务合作方，引导劳务合作方注重自身能力的提升，形成良好的竞争局面。

（二）入库等级

1.首次登记入库的劳务合作方履约等级为 C 级；

2.被评价为不合格移出劳务库的劳务合作方达到再次入库条件时，重新入库履约等级为 C 级。

（三）劳务库的更新及维护

1.由受理登记子公司经营管理部对劳务合作方登记信息进行更新和维护；

2.若劳务合作方信息发生变更，应及时提交信息变更申请。

（四）退出管理

1.发现已经登记入库的劳务合作方信息不真实、不符合登记

入库条件或违反登记入库承诺，经核实后将劳务合作方移出劳务库，且三年内禁止登记入库；

2.履约等级为 C 级的劳务合作方在公司及所属子公司范围无施工任务且连续三年未参加过报名的劳务合作方，移出劳务库，不再参与公司劳务招募活动，且两年内禁止登记入库。

3.劳务合作方营业执照、资质证书、安全生产许可证等证书超过有效期未及时更新，单位信息（包括但不限于法定代表人、股东成员及持股比例变化等）未及时更新，经多次催办未在限定期限提交的，移出劳务库。

4.在集团公司所属各单位被评价为 D 级的劳务合作方，移出劳务库，三年内禁止登记入库。

5.集团公司及公司每年发布劳务合作方考核评价结果，被评价为 D 级的劳务合作方，自公布起：

（1）若工程正在施工的，要加强管理，做好综治维稳工作，在不影响公司社会信誉或未造成重大经济损失的前提下，继续完成合同约定的各项工程，但不得再增加合同范围以外的工程；

（2）不得再参与公司的劳务招募活动；

（3）封账协议签订后，移出公司劳务库；

（4）其法定代表人及实际控制人成立或控制的其他劳务公司不予在公司入库，已经入库的予以移出劳务库。

6.经核实，劳务合作方存在本实施细则第三十三条及附件 12

《劳务合作方履约及信用考核评价参考标准》中所列的“一票否决”行为，参照上述第5项规定执行。

7.劳务合作方评价为不合格或列入黑名单时，将其移出劳务库的起算时间以通报时间为准。

第四章 劳务招募

第十七条 公司成立招募工作领导小组，办公室设在项目管理中心，项目管理中心负责人为办公室主任；公司成立合作方选择监督领导小组，办公室设在法务审计部，法务审计部负责人为办公室主任，同时建立合作方选择监督人员库，合作方选择监督办公室委派监督人员库中的监督人员对劳务招募全过程进行监督。

第十八条 劳务招募方式

劳务招募方式分为库内公开招募、直接邀请、直接磋商谈判、直接委托等，劳务招募流程详见附件7。

（一）库内公开招募

库内公开招募是公司劳务招募的主要方式，一般采取在满足施工专业条件、履约等级等要求的报名名单中随机抽取不少于6家劳务合作方，以竞争性选择方式确定劳务合作方。

库内公开招募实行“一随机、三公开”管理。

1.一随机：按工程施工规模、难易、结构复杂程度，设置招募所需的履约等级、业绩条件等要求，施工劳务信息库内劳务合

作方报名后，从满足施工专业条件、履约等级等要求的名单中随机抽取不少于 6 家劳务合作方参与竞争，通过资格审查及评审后择优选择 1 家。

2.三公开：随机抽取过程公开、参与资格等级公开、评审结果公开。

（二）直接邀请

经过公司批准可以采取直接邀请不少于 3 家劳务合作方，通过竞争性选择方式，确定 1 家作为中选人。

（三）直接磋商谈判

经过公司批准，可以直接邀请不少于 3 家劳务合作方参与，通过与劳务合作方逐一谈判，择优确定 1 家作为中选人。

（四）直接委托

经过批准可以采取直接委托方式确定劳务合作方，直接委托按单一来源选择方式(必须注明原因)与合作方谈判后进行委托。

第十九条 特殊情况下适用的劳务招募方式

（一）对于重难点工程，经公司批准可采取直接邀请方式招募劳务合作方，若要采取库内公开招募，可根据工程实际需要及劳务合作方施工能力合理确定招募履约等级。

重难点工程，涉及“四新”领域、技术难度大、工艺复杂、规模大或存在重大危险源，如：长度大于 5000 米的特长隧道、特殊地质（设计文件揭示的围岩大变形、瓦斯等）隧道、隧道斜井、隧道竖井、特殊结构桥梁、受自然地域环境限制的工程等。

(二) 公司拓展新的专业领域，招募主体可面向社会，经多方咨询、调查邀请不少于 3 家劳务合作方参加招募。

(三) 以下特殊情况，可采取直接邀请、直接磋商谈判及直接委托方式确定劳务合作方。其中：第 1、3、4 项需要上报方案并经公司批准后方可实施；第 2 项若为项目部管理或委托子公司管理的工程由子公司总经理办公会决策实施，若为总承包部直接管理的工程由总承包部经理会议决策实施，招募结果及时录入信息系统。

1. 对控制性工程实施所做的施工准备工程，如：控制性工程临时建设场地平整及临建、项目管理机构临建工程，临时用地场地平整工程；

2. 根据上级或业主要求，需要突击实施的工程；

3. 公司拓展新的专业领域，经调查社会合作方不足 3 家时；

4. 因原招募的劳务合作方施工能力不能满足于甲方、监理、业主的总体目标要求，或劳务合作方退场，为确保工程的施工进度需要增加或重新选择劳务合作方的工程。

发生劳务合作方不能满足施工要求被清退或因自身原因主动退场的，要及时办理退场手续。可就近在劳务信息库内邀请同类劳务合作方完成剩余工程，单价原则上执行原合同规定。

(四) 对于为满足业主检查、抢险救灾、应对紧急情况等特殊原因需劳务合作方提前进场的，项目部管理或委托子公司管理

的工程由子公司总经理办公会决策实施，总承包部直接管理的工程由总承包部经理会议决策实施，签订意向性协议后进驻现场，及时签订正式协议，并在 15 天内录入信息系统。

（五）涉及应急抢险工程的劳务合作，按就近、快速的原则，并履行报告程序后，从就近项目选择同类劳务合作方谈判确定。应向业主方取得工程抢险施工指令。

（六）专业分包施工的工程因工程变更涉及施工分包负面清单需进行劳务施工时，可采用直接磋商谈判或直接委托方式选择劳务合作方实施劳务。

（七）通过合作开发市场获取任务的项目和特殊结构桥梁项目，可直接委托该合作方在其施工劳务资质、施工能力范围内实施劳务。

第二十条 方案编制及报审要求

（一）劳务合作策划

1.合理编制项目施工组织方案及劳务招募方案。按照施工规模适度、组织均衡、满足工期要求、便于现场管理的原则，确定劳务合作方数量、劳动力配置及进场时间等。

2.科学制定劳务合作实施范围。按照合理延伸工序、优化施工工作内容、减少交叉施工、成本最优的原则，确定劳务合作的工作内容、单价构成、结算规则、物资供应等方式。

（二）应先编制项目施工组织方案，根据项目施工组织方案，编制招募方案和招募文件。

(三) 劳务招募方案，由项目部（或总承包部）根据项目工程特点、施工条件、工程施工管理要求，编制项目施工组织方案。依据项目施工组织方案编制劳务招募方案（报审表格式详见附件8），内容包括招募工程概况（包括工程地质、水文及地理环境，气候，工程内容及数量等情况）、劳务施工类型、合同包划分、所需劳务合作方数量、所需劳务合作方的资格条件（含履约等级等）、各合同包招募控制价、劳务合作方选择方式（采用库内公开招募或直接邀请等方式）、招募文件（含评审办法及评分细则）、总体平面布置图等。

(四) 控制价的编制

1.按照公司发布的指导价及相关规定编制劳务招募控制价；

2. 公司发布指导价存在缺项、漏项的情况时，I、II、III类新增单价随招募方案上报审批，IV类新增单价先送第三方造价咨询单位审查并提供咨询意见，咨询意见随同方案报审；

3.项目因工程地形地质、结构施工复杂等存在特殊情况的工程，编制的招募拦标价需超出公司指导价及相关规定的，由子公司（或总承包部）分析各项费用组成，项目管理中心审查后送第三方造价咨询单位提供咨询意见，公司总经理办公会审议通过后执行；

4.与劳务合作方签订的合同单价，不得超过批复的控制单价。

(五) 先行工程、进场道路、临建设施等需要提前组织实施

的工程，编制相应工程施工招募方案时，须先行上报该部分施工组织方案，但对临建设施方案，应结合项目特点，施工难易程度、工期、施工组织方案等，按便利、高效、节约的原则编制。

（六）本条除第（五）款的工程外，要及时编制、报审项目施工组织方案及劳务招募方案，方案批复后方可开展劳务合作方招募工作，方案报审流程图详见附件 9。公司及子公司所属各部门按职责审查方案。

（七）其他类型的合作方招募方案

1.选择砂石料等材料加工、混凝土拌和运输、试验检测及安全物资（设施）合作方时，方案报审流程参照本实施细则，报各级业务部门审核、审批。其中：材料加工方案由设备物资部门牵头、工程部门配合编制报审；混凝土拌和运输方案由合同管理部门编制报审，若混凝土拌和和运输分别选择，运输由设备物资部门编制报审；试验检测方案由工程技术部门编制报审；安全物资（设施）方案由安全管理部门编制报审。评审办法根据实际情况确定。

2.项目驻地劳务招募按本实施细则执行，项目租赁驻地的由办公室编制方案并报相应管理权限部门进行审批。

第二十一条 开展劳务招募活动

（一）劳务招募原则上按照发布招募公告、劳务合作方报名、资格初审、随机抽取信息发布、随机抽取、库内公开招募（包括发出邀请函及招募邀请文件、接收及开启响应文件、评审、确定

中选候选人、公示等)的流程组织,劳务招募流程图详见附件7。

(二)严格控制劳务合作方获取的在建主体工程项目数量与履约等级相匹配。

1. 劳务合作方获取的在建主体工程项目数量达到当前履约等级可获取的在建主体项目数量时,不得再参与新的在建主体工程劳务招募活动;

2. 劳务合作方获取的在建主体工程项目数量小于当前履约等级可获取的在建主体项目数量时,报名或通过资格初审项目数量不得超过剩余项目数量,随机抽取未抽中时,可以参加后续项目招募报名,抽中的劳务合作方需要待招募结果确定后方能确定能否再次参与新的招募活动。

3. 劳务合作方在建主体工程实施结束后,由总承包部开具相应证明材料,不再计入在建主体工程项目数量。

第二十二条 劳务招募的有关规定

(一) 承担各专业类型施工任务的规定

1. 劳务合作方不得承担超出登记入库施工专业类型的施工任务,不得超过履约等级获取或安排施工任务。

2. 所属各单位(项目)按照库内公开招募的规定和报名的基本条件报审方案并组织招募,不满足条件的不予报名,已经报名但不满足条件的不予通过资格审查,报名的基本条件详见附件10。

3. 对重难点工程、控制性工程、施工难度较大、结构复杂的

工程，根据工程实际相应确定招募履约等级。

4.对于施工专业类型相近，或工序前后衔接紧密，或位置相邻，或工艺相似的工程，该类多个专业施工界面交叉的工程，跨专业实施同样可以取得进度、质量、安全、施工组织等方面的效果，应合理规划、部署，合理划分施工任务。各施工专业类型承接工程范围规定详见附件 11。

5.劳务合同的实施范围和工程类别不得超出合同约定。因设计变更调整或为满足进度需要，导致合同范围发生变化但工程类别与原合同一致的，可在完成相关决策程序后签订补充合同，补充合同价格应参考原合同价格进行合理确定；因工程类别超出原合同约定的，若原劳务合作方已进入对应类别的信息库，符合施工要求条件，经公司批准同意后，可在完成相关决策程序后签订补充合同，或按劳务招募程序重新选择劳务合作方。

（二）劳务招募工作要求

1.严格执行公司批复的项目施工组织方案及劳务招募方案，坚持“事前审批、事中控制、事后监督”原则；

2 不得将工程施工劳务发包给不具备资质的企业或个人；

3.劳务合作方复函确认参与劳务招募，未递交响应文件（递交迟到的除外）造成招募失败的，给予其降低一个履约等级处罚；

4.劳务合作方中选后，不签署施工劳务合同的，给予降低一个履约等级处罚；

5.被认定为存在主观故意等行为扰乱招募活动的，情节轻微

的，给予6个月内不予参与劳务招募报名或即便报名也不予通过资格初审的处罚；情节严重的，同时对其降低履约等级或评价为不合格。

（三）在建主体工程的劳务招募原则上采用综合评分法评审（评分细则详见另行制定的招募文件范本），其他工程结合实际选择评审办法。

（四）招募时对劳务合作方安全管理的相关规定

1. 劳务合作方配置专职安全员，劳务合同中必须明确在所实施工程配置至少一名持有安全员证书的专职安全员，其中隧道工程应根据施工过程中掌子面数量确定配备专职安全人员数量，确保同时施工的每个掌子面配备至少一名经验丰富的专职安全员。

2. 签订合同后至劳务合作方进场施工前，劳务合作方必须依托签订的合同购买安全生产责任险，金额不得低于80万元/人，否则不得开工，保险时限为完成施工全部内容周期内。

3. 合作方进场使用的施工设备及操作人员必须证照齐全；进场的特种设备安全性能必须满足法律、规范工程任务要求，且在设备进场30日内取得检验合格证及使用登记证书，操作人员须持有上岗证；

4. 劳务合作方按照满足工程任务的要求，配备特种作业人员，并持证上岗。

第二十三条 保证金

保证金分为农民工工资保证金、质量保证金和履约保证金，

保证金具体规定如下：

（一）质量保证金

单独招募的临建设施、为满足业主检查、突击实施的工程、抢险救灾、应对紧急情况、应急抢险工程、尾工工程招募劳务合作方时，应在招募文件及合同中规定在每期结算时暂扣劳务合作方当期结算金额的 3%作为质量保证金，质量保证金的返还根据合同约定返还。

（二）履约保证金

1.履约保证金分为现金和保函两种形式，履约保证金现金简称“履约保证金”，履约保证金保函简称“履约保函”；

2.劳务合作方收到中选通知书后，缴纳中选金额人机费 5%的履约保证金后方可签订合同，在退还全部履约保证金前不得暂扣质量保证金，若提供履约保函，履约保函金额为中选金额人机费的 10%；

3.未在规定时限缴纳履约保证金或提交履约保函的，视为放弃中选资格，招募邀请人可以根据评审报告中选候选人排序重新确定中选人或重新组织招募；

4.工程现场实施结束后，办理最终结算时退回履约保证金或履约保函，同时暂扣累计结算金额 3%的质量保证金；

5.因劳务合作方违反合同约定（包括质量、安全、进度、环保等）受到处罚，或因劳务合作方的原因受到监理、业主、行业主管部门等有关上级单位的处罚，原则上由劳务合作方在规定

的时限内自行缴纳处罚金，否则扣取等额的履约保证金，在支付款项时优先补齐被扣除的履约保证金后再予支付；若采取履约保函形式，在支付款项时优先扣除由甲方缴纳的罚金后再予支付；

6.除单独招募的临建设施、为满足业主检查、突击实施的工程、抢险救灾、应对紧急情况、应急抢险工程、尾工工程外的其他劳务招募，均须缴纳履约保证金。

（三）农民工工资保证金

所有施工类合作方均扣取农民工工资保证金，在每期结算时暂扣合作方当期实际结算金额的3%作为农民工工资保证金，农民工工资保证金的返还根据公司规模规定返还。

第二十四条 履约管理及相关台账

（一）合同签订、管理按照公司《合同管理办法》等相关管理办法及规定执行；

（二）结算管理按照公司《结算管理办法》《新增单价管理办法》《措施费管理办法》等相关管理办法及规定执行；

（三）资金支付按照公司《资金支付管理办法》等相关管理办法及规定执行；

（四）建立并完善合同和劳务合作方管理台账、劳务合作方在建项目动态管理台账、劳务合作方现场负责人管理等台账，每月更新、上报；

（五）将各工种（岗位）的到岗数量、持证情况、辅助设备及“三书一卡”等列入合作方考核内容，纳入劳务管理系统平台统

一管理。

第五章 考核评价

第二十五条 建立过程履约评价、完工信用评价和履约评分与等级分离的考核评价体系；实施“逐级上升”“有升有降”的升降级制度。履约等级确定劳务合作方可承担项目数量，信用等级作为劳务招募时信用评分加分的依据，信用评分和履约评分作为升降级的条件和依据。

第二十六条 所属各单位（部门）应强化合同执行，按合同约定对劳务合作方在工程质量、安全、进度、费用、水保、环保、农民工工资支付、劳务工种的到位数量、持证情况等方面进行履约管理和监督，原则上每年开展不少于一次合同履行或考核评价。

第二十七条 考核评价的级别划分

（一）劳务合作方履约和信用评分满分为 100 分，依据考核条款分别进行打分。评价级别分为 AA、A、B、C、D 五个等级，各级别对应的评分 X 分别为：AA 级：90 分 \leq X \leq 100 分，优秀；A 级：80 分 \leq X $<$ 90 分，良好；B 级：70 分 \leq X $<$ 80 分，较好；C 级：60 分 \leq X $<$ 70 分，一般；D 级：X $<$ 60 分，较差。

（二）评定为 C 级及以上，评价合格；评定为 D 级，评价不合格，列入公司《黑名单库》不得参加新的招募活动，施工任

务完成后移出劳务库，三年内禁止入库。

（三）劳务合作方考核期内没有在建工程或未参与评价的，沿用上次履约评价等级，两个年度考核期内未参与评价的，则降低一个等级（C级除外）。

第二十八条 考核评价的内容和标准

考核的内容主要包括招募及合同管理、质量管理、进度管理、安全管理、环水保管理、物资及材料管理、其他行为、良好行为加分项八块内容，占分情况为：招募及合同管理行为占分15分、质量管理占分15分、进度管理占分15分、安全管理占分15分、环水保管理占分10分、物资及材料管理占分10分、其他行为占分15分、良好行为加分项（最高加分5分，仅限于考核期内取得的书面奖励，若加分后超过100分，取100分）。具体参考标准详见附件12。

参与考核评价的各单位（项目）对劳务合作方的考核评价结果应附相应痕迹化证明材料，扣分、加分项应附相应佐证资料，且应将痕迹化资料、佐证资料及评价考核表完整保存，以备查验。

第二十九条 考核评价的方式

（一）履约评价的方式

1.履约评价按评分与等级分离的方式进行评价，履约评价按施工专业类型分别进行评价，履约等级不分专业。其中：履约评分根据实际履约情况按照分值进行评价，履约等级按本实施细则

“升降级制度”的要求执行。

2.履约评价半年评价一次，年度汇总上、下半年度评价分值按平均值计算结果并发布。

（二）信用评价的方式

信用评价按“一合同一评价”的方式进行评价，在封账协议签订后进行，对该份合同履行过程中的综合情况进行评价，确定信用等级。

第三十条 履约等级升降级制度

履约等级实行“升降级制度”，按逐级上升的原则升级，降级不限等级，具体如下：

（一）履约等级升级必须同时满足以下条件：

- 1.完成一个项目且信用等级不低于 A 级（A 级升级需要达到 AA 级）；
- 2.入库或距上一次升级满一年；
- 3.履约评分平均值 ≥ 80 分（A 级升级需要 ≥ 90 分）；
- 4.具备相应等级的施工（或履约）能力；
- 5.具有相应履约等级的实缴注册资本并满足相应的量化标准，实缴注册资本及量化标准要求详见附件 6。

（二）降级规定，发生以下情形之一的，对履约等级进行降级：

- 1.满足第二十二条款第二款第 3~5 项的情形；

- 2.满足第二十七条第三款的情形;
- 3.履约评分平均值低于对应等级评分的,如:履约等级为 B 级,履约评分平均值 < 70 分;
- 4.不具备相应等级的施工(或履约)能力;
- 5.不按技术交底及规范要求施工,违章指挥或违章操作而发生安全、质量一般等级事故的;
- 6.对工程质量存有缺陷、生产安全隐患等整改不及时或隐瞒不报,导致公司重大经济损失或严重影响公司信誉的;
- 7.不能履行合同约定条款,拖欠农民工工资,被建设单位、劳动监察部门或新闻媒体曝光,直接影响公司信誉形象的;
- 8.签订施工劳务合同后再分包或转包给其它单位或个人的;
- 9.劳务合作方与总承包部、项目部、子公司、公司以及其他合作方由于农民工工资产生纠纷,从而影响子公司、公司账户无法正常使用的;
- 10.符合其他降级的规定。

(三)不具备升降级条件(评价为 D 级除外)的,维持原等级。

(四)劳务合作方在升级或降低后的量化指标必须满足附件 6 的要求,如果不满足,则重新调整履约等级,确保劳务合作方履约等级与最低量化指标的内容相匹配。

(五)履约评价及信用评价分值 < 60 分的劳务合作方,对应考核评价等级为 D 级,同时列入黑名单。

第三十一条 考核评价的依据

(一) 根据下述资料, 存在或发现不良行为, 属于劳务合作方原因的。

1. 省级相关单位、省级交通运输主管部门、各州(市)交通运输主管部门、省交通执法局、省级高速公路项目实施单位、省普通国道建设单位的督查、检查结果或通报、决定;

2. 建设项目招标人、建设单位管理工作中的正式文件;

3. 集团公司纪委、公司纪委认定的违法违规信息;

4. 集团公司、监理、公司、子公司工作中的正式文件, 检查结果或奖罚通报;

5. 公司及所属各单位、总承包部、项目部过程管理中发现的问题;

6. 公司及所属各单位(项目)提供的劳务合作方违约或失信行为的证明材料;

7. 举报、投诉或质量、安全事故调查处理结果;

8. 司法机关做出的司法认定、审计部门的审计意见和巡视巡查认定的违法违规信息;

9. 其他可以认定为不良行为的有关资料。

(二) 根据下述资料, 存在或发现良好行为, 属于劳务合作方的。

1. 国家、省级、州市级、集团公司、项目公司颁发的奖励文件或证明资料;

2.其他可以认定为良好行为的有关资料。

第三十二条 考核评价组织及实施

(一) 履约评价(劳务合作方履约评价用表见附件13)由项目管理中心牵头,子公司组织实施,具体如下:

1.委托子公司管理项目部的劳务合作方履约评价

(1) 由项目部对所管辖劳务合作方每半年评价一次,要求于每年7月3日(和次年1月3日)前完成评价并报管理的总承包部、子公司进行评价。项目部评价权重为60%。

(2) 总承包部根据项目部上报的考核情况,结合总承包部对项目的管理情况如实对劳务合作方进行评价,要求于7月3日(次年1月3日)前将评价结果反馈项目部,由项目部报子公司进行汇总评价。总承包部评价权重20%。

(3) 子公司根据项目部上报的劳务合作方评价结果,结合总承包部评价情况、子公司本部过程管理情况对劳务合作方进行评价。要求于每年7月8日(次年1月8日)前将汇总评价报公司项目管理中心。子公司本部评价权重20%。

(4) 公司在汇总各子公司的评价时,同一子公司的劳务合作方承担多个项目得分按各项目评分的平均值计算;若同时在不同的子公司进行评价按各子公司评分的平均值计算。每年7月8日前和次年1月8日前评价汇总,报送公司项目管理中心,项目管理中心征求相关单位(部门)意见,提交总经理办公会研究通

过后发布。

2.委托子公司管理、不单独设项目部的总承包部，项目部职责由总承包部履行。总承包部评价权重 70%，子公司本部评价权重 30%。

3.直管总承包部的劳务合作方履约评价

由总承包部对所管辖劳务合作方每半年评价一次，要求于每年 7 月 3 日（和次年 1 月 3 日）前完成评价并报公司项目管理中心，项目管理中心征求相关单位（部门）意见，提交总经理办公会研究通过后发布。总承包部评价权重为 100%。

（二）履约等级升、降级的规定

1.履约等级升降级工作在年度履约评价时同时开展并与评分同时发布。

2.履约等级升级由劳务合作方提出申请，按照履约评价程序逐级上报，并按时完成。

3.履约等级降级由子公司经营管理部组织，各项目部及总承包部配合，完成评价及审批、签字后报公司。

4.根据本实施细则第三十条、第三十三条、第三十四条规定进行评价、审查（劳务合作方履约等级升降级报审表见附件 14）。

5.如果劳务合作方在两家或两家以上子公司有施工任务时，升级须得到所有子公司审查同意，有一家子公司评价确定为降级则按该子公司评价的降级等级。

6.项目管理中心完成履约评价评分计算、汇总及审查后，同

时下发各子公司征求意见，子公司在收到各劳务合作方履约评价分值后，及时完成履约等级审查工作。

7.经子公司评价并批准后提交项目管理中心审查、汇总，征求意见后，履约等级与履约评分同时提交公司总经理办公会审议批准后发布。

(三)信用评价由项目部或总承包部组织实施，公司发布(劳务合作方信用评价用表见附件 15)，具体如下：

1.委托子公司管理项目部的劳务合作方信用评价

(1) 信用评价参照信用评价的评分工作流程和评价权重执行，一份合同履行结束后进行一次信用评价；

(2) 项目部在与劳务合作方签订封账协议后及时完成信用评价，完成后报总承包部；

(3) 总承包部收到项目部的信用评价结果，及时完成评价并反馈项目部，项目部收到后上报子公司经营管理部；

(4) 子公司收到信用评价结果，及时进行信用评价，每季度结束的下一个 5 月前，子公司汇总上一季度子公司管理项目的信用评价结果，报送公司项目管理中心。项目管理中心征求相关单位(部门)意见，提交总经理办公会研究通过后发布，原则上每季度汇总发布一次。

2.委托子公司管理、不单独设项目部的总承包部，项目部职责由总承包部履行。总承包部评价权重 70%，子公司本部评价权

重 30%。

3.直管总承包部的劳务合作方信用评价

(1) 信用评价参照履约评价的评分工作流程和评价权重执行，一份合同履行结束后进行一次信用评价；

(2) 总承包部在与劳务合作方签订封账协议后 5 日内完成信用评价，完成后即报项目管理中心；

(3) 项目管理中心征求相关单位（部门）意见，提交总经理办公会研究通过后发布，原则上每季度汇总发布一次。

4.本实施细则下发之后，2021 年 1 月 1 日及之后签订合同的工程，已经签订封账协议但没有按本实施细则对履行合同进行信用评价且劳务合作方仍然在劳务库的，各子公司、总承包部应统一组织信用评价，完成后报送公司项目管理中心。项目管理中心征求相关单位(部门)意见，提交总经理办公会研究通过后发布。。

第三十三条 劳务合作方有下列行为之一的，履约评价结果“一票否决”，被“一票否决”的劳务合作方，存在与公司未履行完的合同要继续履行，但不得再参与公司的劳务招募活动。

1.存在违法行为（存在围标、串标行为、存在违法转分包行为、存在行贿受贿等行为）；

2.存在严重失信行为（如严重违反合同约定、中标后无正当理由放弃中标等）；

3.存在严重质量问题（如发生较大及以上等级质量事故、因

质量问题对公司造成负面影响);

4.存在严重安全问题(如发生较大及以上等级安全生产责任事故对公司造成负面影响);

5 存在严重环水保问题(如造成生态环境严重破坏或水土严重流失, 对公司造成负面影响等);

6.严重违反物资及材料管理规定(如倒卖工程物资等);

7. 引起或发生信访问题, 对公司造成负面影响;

8.自行或串通第三方恶意对企业提起诉讼或仲裁, 非法损害公司、子公司合法权益的;

9.劳务合作方采用欺诈等手段套取结算款, 或套取结算款后不予退还的;

10. 其他经考核单位认定的直接定为 D 级的行为。

第三十四条 公司建立考核评价和黑名单管理机制, 按照本实施细则附件 12“劳务合作方履约及信用考核评价参考标准”对参建劳务合作方建立考核评价等级和黑名单台账, 考核不合格的劳务合作方应列入黑名单并清理出劳务信息库, 评价结果及清理出库的黑名单应及时更新并公示。考核评价结果报集团公司, 按年度(或动态), 对考核结果及列入黑名单的劳务合作方进行通报。

第三十五条 公司及所属各单位(部门)不得对近三年列入黑名单的劳务合作方再次登记入库。公司及所属各单位(部门)

在劳务合作方登记入库及招募时，应核查评价等级及黑名单情况，对不符合要求的不得入库或通过资格审查。

第三十六条 劳务合作方考核评价结果运用

（一）履约评价结果的运用

1.履约评价等级用于劳务合作方可以承担项目数量的标准，具体如下表：

履约评价等级	AA级	A级	B级	C级
承担在建主体工程项目数量上限	5个	4个	3个	2个

2. 同一劳务合作方只有一个履约等级，在不同专业承担施工任务时，项目数量按各专业累计承担的在建主体工程项目合计数计算；

3. 在建主体工程以劳务库中设置的专业类型为准，单独招募实施的复耕复绿、临建设施、零星工程、应急抢险工程等规模较小、工期短的单项工程或非主体工程不列入劳务合作方承接在建主体工程数量限制。

（二）信用评价结果的运用

1.信用评价等级在劳务招募综合评分评审时给予加分，具体加分分值如下：

信用等级	AA级	A级
劳务招募信用评价加分分值	0.3分	0.1分

2.信用等级加分按近5年参与实施的合同数量累计。

第六章 附则

第三十七条 违反本实施细则规定的，依照公司及上级有关管理规定进行处理。

第三十八条 本实施细则由项目管理中心负责解释。

第三十九条 本实施细则自发布之日起施行，2024年1月18日下发的云南交投集团公路建设有限公司《工程施工劳务合作管理实施细则（试行）》（交投路建发〔2024〕20号）同时废止。

- 附件：1.所属各单位（部门）对劳务合作方登记入库申请资料、项目施工组织方案及劳务招募方案审查职责分工表
- 2.劳务合作方入库申请资料的具体要求和条件
- 3.准予劳务合作方入库通知函、入库审批表、登记报审表（含专业增项样表）
- 4.劳务合作方登记入库申请资料格式及样表（含专业增项申请资料格式及样表）
- 5.劳务合作方登记入库工作流程
- 6.劳务库劳务合作方履约等级定级最低量化指标
- 7.劳务招募流程图
- 8.项目施工组织方案及劳务招募方案报审表格式

- 9.项目施工组织方案及招募组织方案报审流程图
- 10.库内公开招募报名的基本条件
- 11.各施工专业类型承接工程范围规定
- 12.劳务合作方履约及信用考核评价参考标准
- 13.劳务合作方履约评价用表
- 14.劳务合作方履约等级升降级报审表
- 15.劳务合作方信用评价用表

附件 1. 所属各单位（部门）对劳务合作方登记入库申请资料、项目施工组织方案及劳务招募方案审查职责分工表

表 1. 劳务合作方登记入库申请资料审查职责分工表

序号	资料名称	需要提交、复查、审查的资料说明	责任单位（公司）		责任单位（子公司）		备注
			牵头责任部门	配合部门	牵头责任部门	配合部门	
1	劳务合作方登记入库审批表	审查劳务合作方提交的各项资料,是否满足相关标准	项目管理中心	工程技术部 法务审计部 财务管理部 安全管理部 设备物资部	经营管理部	工程技术部 法务审计部 财务管理部 安全管理部 设备物资部	
2	劳务合作方登记入库申请报告	申请报告,申请登记入库的专业,对应业绩,包括法定代表人身份证等,若为授权代理人办理的提供经公证的法定代表人授权委托书及登记入库单位的社保证明。	项目管理中心	工程技术部 法务审计部	经营管理部	工程技术部 法务审计部	
3	登记、入库承诺书	按照公司规定的承诺书格式进行承诺,无减少及降低承诺标准的内容。	项目管理中心	工程技术部 法务审计部	经营管理部	工程技术部 法务审计部	
4	营业执照	提供营业执照,在有效期内	项目管理中心	法务审计部	经营管理部	法务审计部	
5	资质证书	提交资质证书,在有效期内	项目管理中心	法务审计部	经营管理部	法务审计部	

表 1. 劳务合作方登记入库申请资料审查职责分工表

序号	资料名称	需要提交、复查、审查的资料说明	责任单位（公司）		责任单位（子公司）		备注
			牵头责任部门	配合部门	牵头责任部门	配合部门	
6	安全生产许可证	提交安全生产许可证书，在有效期内	安全管理部	项目管理中心	安全管理部	经营管理部	
7	银行出具的基本存款账户信息（或开户许可证）	提交银行出具的基本存款账户信息或开户许可证，银行账户在有效期内，账户未被冻结。	财务管理部	项目管理中心	财务管理部	经营管理部	
8	股东资料	提供登记单位股东名单。 若股东为个人的，提供的资料包股东姓名、性别、联系电话、身份证号码、持股比例、对应的关联关系单位名称、在关联关系单位持股比例、身份证复印件； 若股东为企业的，提供的资料包括股东单位名称、股东持股比例、营业执照、股东单位联系人及电话。	法务审计部	项目管理中心	法务审计部	经营管理部	
9	施工业绩	提供施工类合同。 提供与注册专业对应的工程施工类合同（业绩）至少一份，如存在单位名称不一致的情况，需提供工商变更资料。	项目管理中心	工程技术部	经营管理部	工程技术部	

表 1. 劳务合作方登记入库申请资料审查职责分工表

序号	资料名称	需要提交、复查、审查的资料说明	责任单位（公司）		责任单位（子公司）		备注
			牵头责任部门	配合部门	牵头责任部门	配合部门	
10	履约证明	<p>劳务合作方提供施工（劳务）类合同发包方开具的证明资料。</p> <p>履约证明包括但不限于以下内容：劳务合作方名称、承接工程的基本情况、完成的主要工程（如完成路基土石方、桥梁、隧道、路面或房建的工程量），进场及退场时间（需明确至月份）、施工期是否发生较大及以上质量、安全事故；农民工工资支付方面无拖欠、挪用、扣留、编造虚假事实或者采取其他非法手段讨要农民工工资，或者以拖欠农民工工资为名讨要工程款等不良行为；未发生过因农民工工资及工程进度款产生的闹事、堵工及停工要挟等事件，在发生欠薪事件后，能够及时或在规定时限内妥善处理完成，消除不良影响；合同期内的履约情况等。</p>	项目管理中心	工程技术部 法务审计部 财务管理部 安全管理部 设备物资部	经营管理部	工程技术部 法务审计部 财务管理部 安全管理部 设备物资部	
11	资金状况	<p>提供最近一期年度财务报表。年度财务报表载明的信息不存在资不抵债的情况（净资产大于 0）。</p>	财务管理部	项目管理中心	财务管理部	经营管理部	

表 1. 劳务合作方登记入库申请资料审查职责分工表

序号	资料名称	需要提交、复查、审查的资料说明	责任单位（公司）		责任单位（子公司）		备注
			牵头责任部门	配合部门	牵头责任部门	配合部门	
12	主要管理人员和技术、技工人员情况	提供人员名单、身份证复印件及技工人员资格证书。 主要管理人员至少 1 人，至少有 1 个项目的现场管理经验，提供履历表；安全人员至少 2 人，持有交安或建安 C 证； 技工人员，持有电工或焊工或架子工或其他与注册专业有关的证书。	项目管理中心	安全管理部	经营管理部	安全管理部	
13	其他资料	劳务合作方可根据本单位实际情况补充有关资料。 如：企业法人履历资料，企业简介，ISO 管理体系认证证书（若有），劳务合作方或工程获奖证书（若有），其他安全、质量、信誉等资料（若有），其他单位的信用评价登记证明资料（若有），其他资料。	项目管理中心	其他职能部门	经营管理部	其他职能部门	

表 1. 劳务合作方登记入库申请资料审查职责分工表

序号	资料名称	需要提交、复查、审查的资料说明	责任单位（公司）		责任单位（子公司）		备注
			牵头责任部门	配合部门	牵头责任部门	配合部门	
14	1. 国家企业信用信息公示系统查询报告	无严重异常经营行为、重大法律风险、重大经济纠纷及违法失信行为，法定代表人（或股东）未被限制高消费，企业、法定代表人和主要控制人（或股东）未被法院列入失信人名单；企业不存在被执行终本未履行案件（终止本次执行，未履行案件）。	项目管理中心	法务审计部	经营管理部	法务审计部	
	2. 信用中国查询报告		项目管理中心	法务审计部	经营管理部	法务审计部	
	3. 中国裁判文书网查询报告		法务审计部	项目管理中心	法务审计部	经营管理部	
	4. 中国执行信息公开网查询报告		法务审计部	项目管理中心	法务审计部	经营管理部	

表 1. 劳务合作方登记入库申请资料审查职责分工表

序号	资料名称	需要提交、复查、审查的资料说明	责任单位（公司）		责任单位（子公司）		备注
			牵头责任部门	配合部门	牵头责任部门	配合部门	
15	考察资料	<p>受理登记入库子公司提供考察报告。</p> <p>要对新登记入库劳务合作方逐一进行考察，提供考察报告。省内单位考察劳务合作方公司办公地点，省外劳务合作方考察其公司在省内的办事机构，考察内容包括企业基本情况、历史沿革，法定代表人及股东情况，历史业绩，承接业务能力（包括同时承接工程的数量及规模情况），施工作业能力特长，劳务合作方社会关系等，核实补充资格资料中的有关情况。</p>	项目管理中心	工程技术部 法务审计部 财务管理部 安全管理部 设备物资部	经营管理部	工程技术部 法务审计部 财务管理部 安全管理部 设备物资部	受理登记子公司考察

表 2. 项目施工组织方案及招募方案审查职责分工表

序号	内容名称	需要编制、审查的资料具体内容	责任单位（项目部）		责任单位（总承包部）		责任单位（子公司）		责任单位（公司）	
			牵头责任部门	配合部门	牵头责任部门	配合部门	牵头责任部门	配合部门	牵头责任部门	配合部门
1	项目概况及特点	项目组织方案是否结合项目特点、施工方案、施工条件编制；招募方案是否根据施工方案、施工组织计划、按均衡、有序、资源投入最优编制。	工程技术科	合同管理科	工程技术部	合同管理部	工程技术部	经营管理部	工程技术部	项目管理中心
2	项目组织结构	项目施工组织方案及招募方案中项目部组织机构情况	工程技术科	合同管理科办公室	工程技术部	合同管理部办公室	工程技术部	经营管理部综合党群部	工程技术部	项目管理中心 办公室 党群工作部
3	临建规划	项目施工组织方案及招募方案中项目驻地、试验室、预制场、拌合站、加工场站、进场道路、施工便道、梁板及材料储存场及仓库等	工程技术科	合同管理科	工程技术部	合同管理部	工程技术部	经营管理部	工程技术部	项目管理中心

表 2. 项目施工组织方案及招募方案审查职责分工表

序号	内容名称	需要编制、审查的资料具体内容	责任单位（项目部）		责任单位（总承包部）		责任单位（子公司）		责任单位（公司）	
			牵头责任部门	配合部门	牵头责任部门	配合部门	牵头责任部门	配合部门	牵头责任部门	配合部门
4	质量、安全、进度、环保、水保组织计划	项目施工组织方案及招募方案中是否提出施工标准化、质量、安全及环保水保等措施，是否具有操作性，是否符合相关规定；资源配置计划是否符合管理需求；招募文件中的有关规定是否与招募方案相对应。	工程技术科	合同管理科	工程技术部	合同管理部	工程技术部	经营管理部	工程技术部	项目管理中心
5	施工现场组织	现场施工组织，劳务、专业分包、混凝土拌和等合同包划分、任务范围、主要工程数量等	工程技术科	合同管理科	工程技术部	合同管理部	工程技术部	经营管理部	工程技术部	项目管理中心
6	资源配置计划	施工及作业人员，机械设备、材料等需求计划	工程技术科	合同管理科	工程技术部	合同管理部	工程技术部	经营管理部	工程技术部	项目管理中心

表 2. 项目施工组织方案及招募方案审查职责分工表

序号	内容名称	需要编制、审查的资料具体内容	责任单位（项目部）		责任单位（总承包部）		责任单位（子公司）		责任单位（公司）	
			牵头责任部门	配合部门	牵头责任部门	配合部门	牵头责任部门	配合部门	牵头责任部门	配合部门
7	其他	项目优化设计与开挖法、隧道洞渣等加工利用计划	工程技术科	合同管理科 设备物资科	工程技术部	合同管理部 设备物资部	工程技术部	经营管理部 设备物资部	工程技术部	项目管理中心 设备物资部
8	施工平面图	是否根据项目施工组织方案及招募方案绘制施工总体平面布置图，临建设施平面布置图包括标明场站、驻地设置、运输通道，施工组织顺序等，提供相应平面图。	工程技术科	合同管理科	工程技术部	合同管理部	工程技术部	经营管理部	工程技术部	项目管理中心
9	安全施工及措施、安全文明施工	项目施工组织方案及招募方案中的是否提出安全文明施工标准，安全等措施，是否具有操作性，是否符合相关规定；招募文件中的有关规定是否与招募方案相对应。	安全管理科	合同管理科 工程技术科	安全管理部	合同管理部 工程技术部	安全管理部	经营管理部 工程技术部	安全管理部	项目管理中心 工程技术部

表 2. 项目施工组织方案及招募方案审查职责分工表

序号	内容名称	需要编制、审查的资料具体内容	责任单位（项目部）		责任单位（总承包部）		责任单位（子公司）		责任单位（公司）	
			牵头责任部门	配合部门	牵头责任部门	配合部门	牵头责任部门	配合部门	牵头责任部门	配合部门
10	安全人员	项目施工组织方案及招募方案中安全人员及资格要求；招募文件中的有关规定是否与招募方案相对应。	安全管理科	合同管理科 工程技术科	安全管理部	合同管理部 工程技术部	安全管理部	经营管理部 工程技术部	安全管理部	项目管理中心 工程技术部
11	安全物资（设备）使用	项目施工组织方案及招募方案中安全物资（设备）使用、管理是否符合规定，资源配置计划是否符合管理需求。	安全管理科	设备物资科 合同管理科 工程技术科	安全管理部	设备物资部 合同管理部 工程技术部	安全管理部	设备物资部 经营管理部 工程技术部	安全管理部	设备物资部 项目管理中心 工程技术部
12	特种作业人员	项目施工组织方案及招募方案中特种作业人员及资格要求；招募文件中的有关规定是否与招募方案相对应。	安全管理科	合同管理科 工程技术科	安全管理部	合同管理部 工程技术部	安全管理部	经营管理部 工程技术部	安全管理部	项目管理中心 工程技术部
13	机械设备及机具	项目施工组织方案及招募方案中机械设备及机具要求；招募文件中的有关规定是否与招募方案相对应。	设备物资科	合同管理科 工程技术科	设备物资部	合同管理部 工程技术部	设备物资部	经营管理部 工程技术部	设备物资部	项目管理中心 工程技术部

表 2. 项目施工组织方案及招募方案审查职责分工表

序号	内容名称	需要编制、审查的资料具体内容	责任单位（项目部）		责任单位（总承包部）		责任单位（子公司）		责任单位（公司）	
			牵头责任部门	配合部门	牵头责任部门	配合部门	牵头责任部门	配合部门	牵头责任部门	配合部门
14	项目统供的主要材料、损耗及相关要求	项目施工组织方案及招募方案中项目统供的主要材料、损耗及相关要求；招募文件中的有关规定是否与招募方案相对应。	设备物资科	合同管理科 工程技术科	设备物资部	合同管理部 工程技术部	设备物资部	经营管理部 工程技术部	设备物资部	项目管理中心 工程技术部
15	周转材料及其他材料的要求	项目施工组织方案及招募方案中周转材料及其他材料的要求；招募文件中的有关规定是否与招募方案相对应。	设备物资科	合同管理科 工程技术科	设备物资部	合同管理部 工程技术部	设备物资部	经营管理部 工程技术部	设备物资部	项目管理中心 工程技术部

表 2. 项目施工组织方案及招募方案审查职责分工表

序号	内容名称	需要编制、审查的资料具体内容	责任单位（项目部）		责任单位（总承包部）		责任单位（子公司）		责任单位（公司）	
			牵头责任部门	配合部门	牵头责任部门	配合部门	牵头责任部门	配合部门	牵头责任部门	配合部门
16	项目施工组织方案	是否根据项目工程特点、施工条件、工程施工管理要求，编制项目施工组织方案	工程技术科	合同管理科 安全管理科 设备物资科 办公室科	工程技术部	合同管理部 安全管理部 设备物资部 办公室等	工程技术部	经营管理部 安全管理部 设备物资部	工程技术部	项目管理中心 安全管理部 设备物资部
17	招募方案	是否根据项目施工组织方案编制；审查招募工程概况（包括工程地质、水文，气候，工程内容及数量等情况）、劳务施工类型、合同包划分、所需劳务合作方数量、所需劳务合作方的资格条件（实缴资本金、信用等级等）、各合同包招募控制价、劳务合作方选择方式（采用随机抽取、直接邀请、直接委托等方式）等内容。	合同管理科	工程技术科 安全管理科 设备物资科	合同管理部	工程技术部 安全管理部 设备物资部	经营管理部	工程技术部 安全管理部 设备物资部 法务审计部	项目管理中心	工程技术部 安全管理部 设备物资部 法务审计部

表 2. 项目施工组织方案及招募方案审查职责分工表

序号	内容名称	需要编制、审查的资料具体内容	责任单位（项目部）		责任单位（总承包部）		责任单位（子公司）		责任单位（公司）	
			牵头责任部门	配合部门	牵头责任部门	配合部门	牵头责任部门	配合部门	牵头责任部门	配合部门
18	招募方案中的新增单价分析资料	项目施工组织方案及招募方案中单价分析	合同管理科	工程技术科 安全管理科 设备物资科 经营管理科	合同管理部	工程技术部 安全管理部 设备物资部 经营管理部	经营管理部	工程技术部 安全管理部 设备物资部 法务审计部	项目管理中心	工程技术部 安全管理部 设备物资部 法务审计部
19	招募邀请文件	招募邀请文件，包含邀请函、响应人须知、工程量计价细目清单及报价说明、评审办法、评分细则、响应文件格式。	合同管理科	工程技术科 安全管理科 设备物资科	合同管理部	工程技术部 安全管理部 设备物资部	经营管理部	工程技术部 安全管理部 设备物资部 法务审计部	项目管理中心	工程技术部 安全管理部 设备物资部 法务审计部

附件 2

劳务合作方登记入库资料的具体要求和条件

一、劳务合作方必须提供以下资料，包括但不限于：法定代表人身份证、营业执照、开户证明（基本存款账户信息或开户许可证）、建筑企业资质证书、安全生产许可证、股东名单及持股比例、近三年施工业绩证明、资金状况及信誉、入库承诺书（格式见附件 4，含近三年无较大及以上质量、安全事故；经营异常风险情况等）等。

二、劳务合作方入库申请资料的要求及条件

1. 基本资格证件证书。查验入库单位的法定代表人身份证、营业执照、安全生产许可证，建筑企业资质证书、开户证明（基本存款账户信息或开户许可证），同步进行网上核验；若为授权代理人办理的提供经公证的法定代表人授权委托书及本人在申请入库单位的社保证明，提交一份经公证的授权委托书。

标准：劳务合作方必须具有施工劳务资质，账户未被冻结，提供的证件证书齐全、有效，有资质的公证处公证的授权委托书。

2. 股东资料。提供入库申请单位所有股东及关联企业资料：

（1）申请人的所有股东名称及相应股权（出资额）比例；

（2）申请人投资（控股）或管理的下属企业名称、持有股权（出资额）比例；

（3）与申请人单位负责人（即法定代表人）为同一人的其他单位名称。

标准：若股东为自然人的，提供的资料包股东姓名、性别、联系电话、身份证号码、持股比例、在其他企业的持股情况、身份证复印件；若股东为企业的，提供的资料包括股东单位名称、一股东

持股比例、营业执照、股东单位联系人及电话；申请人投资的企业，提供的资料包括单位名称、持股比例、营业执照、股东名单及持股比例、单位联系人及电话。

3. 施工业绩。提供施工类合同。

标准：提供与登记入库专业一致或相近的工程施工类合同（业绩），如存在单位名称不一致的情况，需提供工商变更资料。若无施工业绩也可登记入库。

4. 履约或信用证明。劳务合作方提供施工（劳务）类合同发包方或发包方成立的现场管理机构开具的证明资料。

标准：履约或信用证明包括但不限于以下内容：劳务合作方名称、承接工程的基本情况、完成的主要工程（如完成路基土石方、桥梁、隧道、路面或房建的工程量），进场及退场时间（需明确至月份）、是否发生较大及以上质量、安全事故；农民工工资支付方面无拖欠、挪用、扣留、编造虚假事实或者采取其他非法手段讨要农民工工资，或者以拖欠农民工工资为名讨要工程款等不良行为；未发生过因农民工工资及工程进度款产生的闹事、堵工及停工要挟等事件，在发生欠薪事件后，能够及时或在规定时限内妥善处理完成，消除不良影响；合同期内的履约或信用情况等内容。

5. 资金状况。提供最近一期年度财务报表。

标准：年度财务报表载明的信息不存在资不抵债的情况（净资产大于0）。

6. 信用信誉。查询国家企业信用信息公示系统、信用中国、中国裁判文书网、中国执行信息公开网等平台。

标准：无严重异常经营行为、重大法律风险、重大经济纠纷及违法失信行为，法定代表人（或股东）未被限制高消费，企业、法定代表人和主要控制人（或股东）未被法院列入失信人名单；企

业不存在被执行终本未履行案件（终止本次执行，未履行案件）。

7. 承诺书。承诺近三年无较大及以上质量、安全事故，无严重经营异常风险等，提供的资料信息完整齐全、真实有效。

标准：按照公司规定的承诺书格式进行承诺，无减少及降低承诺标准的内容。

8. 主要管理人员和技术、技工人员情况。提供人员名单、身份证复印件及技工人员资格证书。

标准：具体标准如下表。

类别	单位	数量（最低要求）	资格要求
主要管理人员	人	1	至少有1个项目的现场管理经验，提供履历表。
安全人员	人	2	持有交安或建安C证
技工人员	人	1	持有电工或焊工或架子工或其他与登记专业劳务作业有关的证书

9. 其他资料。劳务合作方可根据本单位实际情况提供有关资料。如：企业简介，ISO管理体系认证证书（若有），劳务合作方或工程获奖证书（若有），其他安全、质量、信誉等资料（若有），其他单位的信用评价证明资料（若有），其他资料。

标准：据实提供，非必须。

附件 3-1. 劳务合作方登记入库通知函、入库审批表、登记报审表

云南交投集团公路建设有限公司 准予劳务合作方入库通知函

交投路建项管劳务库便〔202X〕第 X 号

XX 劳务公司：

根据《云南交投集团公路建设有限公司工程施工劳务合作管理实施细则》（交投路建发〔202X〕XX 号）的规定，经公建 X 公司考察、审核登记上报并经公司审查合格，达到登记入库的要求和条件，准予入库，具体信息详见下表：

序号	劳务合作方名称	登记入库专业	识别代码	入库履约等级	备注

劳务招募平台账号为 XXXXXX，初始密码为 000000，收到本函后及时修改密码，并妥善保管账号及密码，请勿泄露；公司劳务招募信息将本公司劳务招募平台（网址为： ）发布，请关注网站发布的信息并按招募要求及条件报名；若登记入库的公司基本信息发生变更，及时提交信息变更材料，避免造成参与招募资格审查不通过等后果。

云南交投集团公路建设有限公司

项目管理中心

202X 年 XX 月 XX 日

云南交投集团公路建设有限公司 劳务合作方入库审批表

单位名称 (全称)			
审查依据	《工程施工劳务合作管理实施细则(试行)》(文号)		
入库专业			
基本资格证件证书	满足标准要求		
股东资料	已提供, 与查询结果相符	施工业绩	符合标准要求并与登记专业对应
履约证明资料	满足标准要求	资金状况	满足标准要求
信用信誉	满足标准要求	承诺书	满足标准要求
主要管理人员和技术、技工人员情况	满足标准要求	辅助施工机械设备	满足标准要求
入库履约等级			
法务审计部审查意见(盖章): <div style="text-align: right; margin-right: 100px;">负责人: _____</div> <div style="text-align: right; margin-right: 100px;">日期: _____</div>			
工程技术部审查意见(盖章): <div style="text-align: right; margin-right: 100px;">负责人: _____</div> <div style="text-align: right; margin-right: 100px;">日期: _____</div>			
财务管理部审查意见(盖章): <div style="text-align: right; margin-right: 100px;">负责人: _____</div> <div style="text-align: right; margin-right: 100px;">日期: _____</div>			
安全管理部审查意见(盖章): <div style="text-align: right; margin-right: 100px;">负责人: _____</div> <div style="text-align: right; margin-right: 100px;">日期: _____</div>			
设备物资部审查意见(盖章): <div style="text-align: right; margin-right: 100px;">负责人: _____</div> <div style="text-align: right; margin-right: 100px;">日期: _____</div>			
项目 管理 中心 审查 意见 (盖 章)	经办人: _____ 日期: _____		
	部门分管副职: _____ 日期: _____		
	部门负责人: _____ 日期: _____		
	通过审查, 授予识别代码为: _____		
备注	劳务合作方登记报审表、劳务合作方登记入库申请资料		

附件 3-2.入库专业增项通知函、增项审批表、增项报审表

云南交投集团公路建设有限公司 准予劳务合作方入库专业增项通知函

交投路建劳务增项便〔202X〕第 X 号

XX 劳务公司：

根据《云南交投集团公路建设有限公司工程施工劳务合作管理实施细则》（交投路建发〔202X〕XX 号）的规定，经公建 X 公司审核并经公司审查合格，达到入库专业增项的要求和条件，准予增项，具体信息详见下表：

序号	劳务合作方名称	登记入库专业	增项专业	识别代码	备注

云南交投集团公路建设有限公司

项目管理中心

202X 年 XX 月 XX 日

云南交投集团公路建设有限公司 劳务合作方入库专业增项审批表

单位名称 (全称)			
识别代码			
审查依据	《工程施工劳务合作管理实施细则(试行)》(文号)		
入库专业	符合标准要求并与登记专业对应		
增项专业	满足标准要求		
施工业绩	满足标准要求并附有相同或相似业绩		
履约证明资料	满足标准要求		
信用信誉	满足标准要求	承诺书	满足标准要求
法务审计部审查意见(盖章): <div style="text-align: right; margin-right: 100px;">负责人: _____</div> <div style="text-align: right; margin-right: 100px;">日期: _____</div>			
工程技术部审查意见(盖章): <div style="text-align: right; margin-right: 100px;">负责人: _____</div> <div style="text-align: right; margin-right: 100px;">日期: _____</div>			
项目 管理 中心 审查 意见 (盖 章)	经办人: _____ 日期: _____		
	部门分管副职: _____ 日期: _____		
	部门负责人: _____ 日期: _____		
备注	劳务合作方入库专业增项报审表、劳务合作方入库专业增项申请资料		

附件 4-1：劳务合作方登记入库申请资料格式及样表
识别代码（由公司项目管理中心授予）：

受理登记的子公司：云南交投公路建设第 X 工程有限公司

登记流水号（由子公司经营管理部确定）：

云南交投集团公路建设有限公司
施工劳务信息库

劳务合作方登记入库
申请资料

申请单位：_____

日 期：_____年_____月_____日

说 明

1. 申请资料提供一式二份，并装订成册，且编制页码，页码从目录页开始，页码位于页面中下角；扫描后采用胶装。
2. 表中要求的复印件为彩色复印件或彩色打印件，且真实有效，清晰可辨。
3. 装订资料提倡双面印刷，封面提倡使用平面皮纹纸。
4. 登记、入库不接收散装资料，全套资料采用胶装，装订前对整套登记资料彩色扫描件（后缀.PDF 格式），同时提供书面资料及彩色扫描件。
5. 请申请登记单位妥善保管本登记入库资料底稿，单位信息资料如有变更，请按照本申请资料及时提交登记、入库变更资料。
6. 登记入库的申请资料一式二份，由子公司受理子公司经营管理部及公司项目管理中心分别存档，同时提交与申请资料内容一致的彩色扫描件电子文档存档。
7. 逐页加盖单位公章（鲜章）；
8. 资料编制完成后，须由登记单位审查通过后再提交装订版本，避免返工。

目录

一、劳务合作方登记入库申请报告	1
二、登记、入库承诺书	2
三、登记入库企业主要联系人信息	5
四、企业基本情况表	10
(一) 企业基本情况表	10
(二) 营业执照	11
(三) 资质证书	12
(四) 安全生产许可证	13
(五) 开户证明(基本存款账户信息或开户许可证)	14
(六) 企业股东名单	15
(七) 其他与企业基本情况相关的资料	20
五、施工业绩	21
(一) 业绩汇总表	21
(二) 路基工程专业业绩	22
(三) 桥梁工程专业业绩	23
(三) 隧道工程专业业绩	24
(四) 路面工程专业业绩	25
(五) 建筑工程专业业绩	26
(七) 养护工程专业业绩	27
(八) 其他工程专业业绩	28
六、资金状况	32
七、其他资料	33
八、主要管理人员和技术、技工人员汇总表	35
九、信用信誉资料	37
十、考察报告	38

一、劳务合作方登记入库申请报告

云南交投集团公路建设有限公司、云南交投公路建设第 X 工程有限公司：
司：

本单位是依法在**市工商行政管理局登记并颁发《企业法人营业执照》和***市住房和城乡建设局（部、厅、局）颁发《资质等级证书》的合法施工企业，具有承担***（填写施工专长）类工程的施工能力。

为了本单位的发展，特向贵单位申请登记入库，申请路基/桥梁/隧道/路面/建筑/养护（填写申请登记入库专业）专业类型施工，在贵公司范围内承担施工任务，请审查批准！

特此报告。

后附资料：

1. 登记、入库承诺书；
2. 登记入库申请相关资料。

单 位（公章）： _____（填写单位全称并加盖公章）

单位法定代表人签字： _____

日期： ***年**月**日

二、登记、入库承诺书

云南交投集团公路建设有限公司、云南交投公路建设第 X 工程有限公司：

为维护交易当事人的合法权益，营造公平公正、诚实信用的良好交易环境，我单位自愿加入云南交集团公路建设有限公司（以下简称“公路建设公司”）施工劳务信息库（以下简称劳务库），成为劳务库成员，并郑重做出如下承诺：

一、我单位提交的申请资料及附件载明的信息均完整齐全、真实有效。

二、我单位将认真、及时维护和更新信息库中与我单位有关的内容。

三、我单位近三年没有发生较大及以上质量、安全事故。

四、我单位无严重经营异常风险，法定代表人没有被限制高消费，企业、法定代表人和主要控制人没有被法院列入失信人名单。

五、我单位无恶意拖欠农民工工资、材料款等款项被司法机关强制执行，无因拖欠问题造成群体事件或不良社会影响，没有组织非法讨薪等不良行为。

六、我单位没有发生过因农民工工资及工程进度款产生的闹事、堵工及停工要挟等事件，在发生欠薪事件后，能够及时或在规定时限内妥善处理完成，消除不良影响。

七、我单位自愿严格遵守贵公司对劳务合作方的管理及廉洁纪律要求，若违反相关规定及合同约定，自愿接受履约等级降级及移出劳务库的规定。

八、我单位充分认识到劳务招募平台账号和密码的重要性，将安排专人妥善保管和使用，如因保管不善被盗用，我单位自愿承担由此造成的一切后果。

九、我单位将认真、及时维护和更新登记入库申请资料中涉及到我公司有关资质证书及股东信息，如未能及时更新，将自愿承担由此造成的一切后果。

十、我单位承诺不以任何形式打听、获取公路建设公司相关管理人员信息或平台审核流程，不以 QQ、微信、信息、电话等方式扰乱公路建设公司正常工作秩序，不散播、不夸大不实言论，若存在上述情况，将自愿承担由此造成的一切后果。

十一、我单位承诺严格保守商业和技术秘密等，不泄漏、传播、公布、发表、交换或者以其他任何方式使任何第三方知悉属于公路建设公司的商业和技术秘密等；不散布不利于公平、公正实施的有关言论；不以任何不正当手段去诋毁公路建设公司或其他相关单位。

十二、我公司具备持续经营能力，并设计、执行和维护了必要的内部控制，能够确保所提供的财务报表均按照企业会计准则的规定编制，真实、公允反映了我公司 XXX 年 xx 月 xx 日的财务状况和 XXX 年 xx 月 xx 日—XXX 年 xx 月 xx 日经营成果和现金流量，不存在由于舞弊或错误导致的重大错报。

十三、我公司保证所提供的银行账户能正常使用、未被冻结、不存在任何异常情况。

我单位声明：本承诺书中内容为我方慎重考虑后作出的承诺，为我方真实意思表示，不可撤销。如果我单位不遵守上述承诺，自愿接受云南交投集团公路建设有限公司（及所属单位）的任何处罚措施。

承诺单位名称（公章）：XX 公司

承诺单位法定代表人签字：

日期： 年 月 日

三、登记入库企业主要联系人信息

1. 法定代表人身份证明

单位名称：

地 址：

成立时间： 年 月 日

经营期限：

姓名：____（法定代表人签字）____ 性别： 年龄： 职务：

系____（单位名称）____的法定代表人。

特此证明

法定代表人身份证复印件（反面，有姓名、性别、民族、出生、住址以及 18 位公民身份号码）：

法定代表人身份证复印件（正面，有国徽、证件名称、签发机关以及证件的有效期限）：

单位名称：（填写全称并盖单位章）

年 月 日

2. 委托代理人身份证明

本人(姓名) 系(单位名称)的法定代表人，现委托(姓名) 为我方代理人。代理人根据授权，以我方名义提交、澄清、说明、补正、递交、撤回、修改 登记、入库报告和处理登记入库文件有关事宜，其法律后果由我方承担。

委托期限：**本次登记、入库事宜办理完成。**

代理人无转委托权。

附：委托代理人身份证明

委托代理人身份证复印件（反面，有姓名、性别、民族、出生、住址以及 18 位公民身份号码）：

委托代理人身份证复印件（正面，有国徽、证件名称、签发机关以及证件的有效期限）：

单位名称：（填写全称并盖单位章）

法定代表人：（签字）

身份证号码：

委托代理人：（签字）

身份证号码：

年 月 日

3. 委托代理人社保证明

- 注：1. 如果由提交人的法定代表人签署，则不需提交经公证的授权委托书；
2. 若为授权代理人办理的提供经公证的法定代表人授权委托书及登记入库单位的社保证明，同时提供截图以便核查其真实性；
3. 法定代表人和委托代理人必须在授权书上亲笔签名，不得使用印章、签名章或其他电子制版签名；
4. 公司只接收法定代表人及委托代理人的联系方式，其他联系人的方式一概不接受；若更换委托代理人，及时重新办理委托并终止原委托代理人的委托。

4. 公证书

注：若为授权代理人办理的提供经公证的法定代表人授权委托书及本人在申请入库单位的社保证明，提交一份公证处的授权委托书公证书。

5. 登记入库企业联系单

单位办公详细地址:

法定代表人姓名:

法定代表人联系电话:

其他联系方式:

电子邮箱:

委托代理人:

联系电话:

电子邮箱:

省外企业

在云南的办事机构详细地址:

联系人及联系电话:

电子邮箱:

(备注: 详细地址精确到楼层及房号)

四、企业基本情况表

(一) 企业基本情况表

申请人名称						
注册地址						
办公地址						
法定代表人	姓名		技术职称		电话	
技术负责人	姓名		技术职称		电话	
成立时间			员工总人数：人			
企业资质等级						
资质证书编号						
安全生产许可证编号						
营业执照号						
注册资本金						
基本账户开户银行名称						
账号(基本账户)						
营业范围						
备注						

(二) 营业执照

(要求为清晰扫描、彩色复印件)

(三) 资质证书

(要求为清晰扫描、复印件，有其他专业类资质证书自行加页)

(四) 安全生产许可证

(要求为清晰扫描、复印件)

(五) 开户证明（基本存款账户信息或开户许可证）

（要求为清晰扫描、复印件）

(六) 企业股东名单

1. 企业股东个人的股东名单及关联关系单位名称

序号	姓名	性别	电话	持股比例	身份证号码	持有其他企业股份情况	
						单位名称 (全称)	持股比例
1				%			%
							%
							%
2				%			%
							%
							%
3				%			%
							%
4				%			%
5				%			%

2. 企业股东为单位的股东名单及关联关系单位名称

序号	单位名称 (全称)	企业性质	联系人	持股比例	统一社会信用代码及主要经营业务	持有其他企业股份情况	
						单位名称 (全称)	持股比例
				%			%
				%			%
				%			%
				%			%
				%			%
				%			%
				%			%

2. 企业股东为单位的股东名单及关联关系单位名称

序号	单位名称（全称）	企业性质	联系人	持股比例	统一社会信用代码及主要经营业务	持有其他企业股份情况	
						单位名称（全称）	持股比例
				%			%
				%			%
				%			%
				%			%
				%			%
				%			%
				%			%

3. 申请人投资的企业名单（含法定代表人为同一人的企业）

序号	单位名称（全称）	企业性质	联系人	统一社会信用代码	主要经营业务	持有其他企业股份情况	
						单位名称（全称）	持股比例
							%
							%
							%
							%
							%
							%
							%

4. 企业股东名单身份证（营业执照）复印件

如果股东为个人，提供身份证复印件，

按照名单顺序逐个复印；

如果股东为企业，提供企业营业执照复印件。

按照名单顺序逐个复印。

（七）其他与企业基本情况相关的资料

如发生过公司名称的变更，需提供工商变更资料

五、施工业绩

(一) 业绩汇总表

序号	工程类型	合同名称	合同总价(元)	工程地点	备注
1					
2					
3					
4					
5					
6					
7					
8					
9					
10					
11					
12					
13					

(二) 路基工程专业业绩

(如提供与登记入库相对应的业绩合同, 劳务合作方根据本单位施工能力, 可申请多项专业, 不限专业数量, 不限业绩数量, 合同后附履约证明材料, 提供的业绩与路基工程专业相同或相似。提交申请资料时, 括号中内容可删除)

项目名称	
项目所在地	
合同价格	
进场日期	年 月
退场日期	年 月
承担的主要工作及 工程量	
项目描述	
备注	

注: 1. 每张表只填写一个项目, 并按业绩汇总表序号对应标明各项序号。

2. 本表后须附合同及履约证明材料复印件。

(三) 桥梁工程专业业绩

(如提供与登记入库相对应的业绩合同, 劳务合作方根据本单位施工能力, 可申请多项专业, 不限专业数量, 不限业绩数量, 合同后附履约证明材料, 提供的业绩与桥梁工程专业相同或相似。提交申请资料时, 括号中内容可删除)

项目名称	
项目所在地	
合同价格	
进场日期	年 月
退场日期	年 月
承担的主要工作及 工程量	
项目描述	
备注	

注: 1. 每张表只填写一个项目, 并按业绩汇总表序号对应标明各项序号。
2. 本表后须附合同及履约证明材料复印件。

(三) 隧道工程专业业绩

(如提供与登记入库相对应的业绩合同, 劳务合作方根据本单位施工能力, 可申请多项专业, 不限专业数量, 不限业绩数量, 合同后附履约证明材料, 提供的业绩与隧道工程专业相同或相似。提交申请资料时, 括号中内容可删除)

项目名称	
项目所在地	
合同价格	
进场日期	年 月
退场日期	年 月
承担的主要工作及 工程量	
项目描述	
备注	

注: 1. 每张表只填写一个项目, 并按业绩汇总表序号对应标明各项序号。

2. 本表后须附合同及履约证明材料复印件。

(四) 路面工程专业业绩

(如提供与登记入库相对应的业绩合同, 劳务合作方根据本单位施工能力, 可申请多项专业, 不限专业数量, 不限业绩数量, 合同后附履约证明材料, 提供的业绩与路面工程专业相同或相似。提交申请资料时, 括号中内容可删除)

项目名称	
项目所在地	
合同价格	
进场日期	年 月
退场日期	年 月
承担的主要工作及 工程量	
项目描述	
备注	

注: 1. 每张表只填写一个项目, 并按业绩汇总表序号对应标明各项序号。
2. 本表后须附合同及履约证明材料复印件。

（五）建筑工程专业业绩

（如提供与登记入库相对应的业绩合同，劳务合作方根据本单位施工能力，可申请多项专业，不限专业数量，不限业绩数量，合同后附履约证明材料，提供的业绩与沿线建筑设专业相同或相似。提交申请资料时，括号中内容可删除）

项目名称	
项目所在地	
合同价格	
进场日期	年 月
退场日期	年 月
承担的主要工作及 工程量	
项目描述	
备注	

- 注：1. 每张表只填写一个项目，并按业绩汇总表序号对应标明各项序号。
2. 本表后须附合同及履约证明材料复印件。

(七) 养护工程专业业绩

(如提供与登记入库相对应的业绩合同, 劳务合作方根据本单位施工能力, 可申请多项专业, 不限专业数量, 不限业绩数量, 合同后附履约证明材料, 提供的业绩与养护工程专业相同或相似。提交申请资料时, 括号中内容可删除)

项目名称	
项目所在地	
合同价格	
进场日期	年 月
退场日期	年 月
承担的主要工作及 工程量	
项目描述	
备注	

注: 1. 每张表只填写一个项目, 并按业绩汇总表序号对应标明各项序号。
2. 本表后须附合同及履约证明材料复印件。

(八) 其他工程专业业绩

(如提供与登记入库相对应的业绩合同,劳务合作方根据本单位施工能力,可申请多项专业,不限专业数量,不限业绩数量,合同后附履约证明材料。提交申请资料时,括号中内容可删除。为了展现公司施工能力及实力,劳务合作方可以提供本企业有关的各类业绩(合同)。)

项目名称	
项目所在地	
合同价格	
进场日期	年 月
退场日期	年 月
承担的主要工作及 工程量	
项目描述	
备注	

注: 1. 每张表只填写一个项目,并按业绩汇总表序号对应标明各项序号。

2. 本表后须附合同及履约证明材料复印件。

（八）施工作业专长

（据实填写，若无则不填写）

一、路基专业

如：参与施工抗滑桩，抗滑桩的规格及长度，参与滑坡或高边坡的施工，注明坡度及坡的高度。

二、桥梁专业

如：参与施工的桥梁类型，现浇箱梁，箱梁的支架高度，支架类型，项目及桥梁名称；连续刚构桥，桥梁的高度，刚构桥的桥长，项目及桥梁名称；斜拉桥，悬索桥等；

参与施工的高墩，墩柱类型，最大墩高，项目及桥梁名称；……

三、隧道专业

如：参与施工 X 座特长隧道施工，其中，XX 项目 XX 隧道长度 X 米，……；

参与隧道竖井施工，为 XX 项目 XX 隧道，竖井深度 X 米，半径 X 米……；

参与特殊地质隧道施工，为 XX 项目 XX 隧道，地址类型为 X，……；

四、路面专业

五、建筑专业

六、养护专业

七、其他专业

桥梁隧道填写仅为示例，其他专业参考，若无则不填写。

履约及信用证明

兹有_____（劳务单位名称全称）_____与我公司（项目部）签订了《_____合同》，合同价款【 】元，负责_____（工程名称及施工范围施工）_____工程的劳务施工（作业），完成主要工程量包括：路基土石方 方，挖方 方，填方 方，软基处治 方；或者桥梁 座，桩基 X 棵，墩柱 X 棵，其中高墩 X 棵，最大墩高 X 米，梁板 X 片（箱梁 X 片，30 米箱梁 X 片，40 米 T 梁 X 片，……）；现浇箱梁 X 联；隧道 X 座，XX 隧道出口端，其中长隧道（左幅长度 X，右幅长度 X 米），……，特长隧道 X 座（左幅长度 X，右幅长度），……。（请参考上述情况具体陈述主要工程及工程量）

（劳务单位名称全称）于【20XX 年 X 月】进场，【20XX 年 X 月】退场，在合同履行过程中【 】服从管理，施工期【 】发生较大及以上质量、安全事故，；农民工工资支付方面【 】拖欠、挪用、扣留、编造虚假事实或者采取其他非法手段讨要农民工工资，【 】以拖欠农民工工资为名讨要工程款等不良行为；【 】发生过因农民工工资及工程进度款产生的闹事、堵工及停工要挟等事件；在发生欠薪事件后，【 】及时或在规定时限内妥善处理完成，消除不良影响；合同期内的能认真履约，发生问题时，【 】积极应对，【 】担责。（如有上述情况具体陈述）

特此证明。

发包人 or 发包人成立的现场管理机构：（单位全称并加盖印章）

20XX 年 X 月 XX 日

六、资金状况

(附最近一期年度财务报表)

七、其他资料

1. 企业简介
2. ISO 管理体系认证证书（如有）、工程获奖证书（若有）；
3. 其他安全、质量、信誉等资料（若有）；
4. 其他单位的信用评价等级证明资料；
5. 其他资料。

1. 企业简介

八、主要管理人员和技术、技工人员汇总表

姓名	年龄	职务	技术职称	学历/职称专业	持证情况	工作年限

注：提供人员名单、身份证复印件及技工人员资格证书。

(1) 主要管理人员至少 1 人，至少有 1 个项目的现场管理经验，提供履历表；

(2) 安全人员至少 2 人，持有交安或建安 C 证；

(3) 技工人员，持有电工或焊工或架子工或其他与登记入库专业有关的证书。

(4) 其他（非必须项说明）：劳务合作方可以依据本单位实际情况后提供有关人员的具体信息（非必填）和相关证件证书，职称资格证书、学历证书以及相关证书（如建造师证、安全证、施工员等资格证书等）的复印件；特种作业人员需在本表后附有效期内的身份证及国家或行业操作资格证书复印件。除标准要求外其他要求均为非必须提交或审查的资料，劳务合作方可以据实提供。

主要管理人员履历表

姓名		年龄		担任职务	
工程施工履历					
年-月~年-月	参加过施工的工程项目名称			担任何职	备注

九、信用信誉资料

1. 国家企业信用信息公示系统报告
2. 信用中国查询报告
3. 中国裁判文书网查询报告
4. 中国执行信息公开网查询报告

以上资料报告（若有报告提供报告，若无则提供截图）由申请单位查询提供，子公司及公司复查并网上核验。

十、考察报告

子公司考察并提供，要求有签章，另册提供

附件 4-2：劳务合作方登记入库申请资料格式及样表

识别代码（由公司项目管理中心授予）：填入授予的识别代码

受理登记的子公司：云南交投公路建设第 X 工程有限公司

登记流水号（由子公司经营管理部确定）：填入子公司流水号

云南交投集团公路建设有限公司
施工劳务信息库

劳务合作方入库专业增项
申请资料

申请单位：_____

日 期：_____年_____月_____日

说 明

1. 申请资料提供一式二份，并装订成册，且编制页码，页码从目录页开始，页码位于页面中下角；扫描后采用胶装。

2. 表中要求的复印件为彩色复印件或彩色打印件，且真实有效，清晰可辨。

3. 装订资料提倡双面印刷，封面提倡使用平面皮纹纸。

4. 入库专业增项不接收散装资料，全套资料采用胶装，装订前对整套申请资料彩色扫描件（后缀.PDF格式），同时提供书面资料及彩色扫描件。

5. 请申请单位妥善保管本入库申请资料底稿，单位信息资料如有变更，请按照本申请资料及时提交入库变更资料。

6. 入库专业增项申请资料一式二份，由子公司受理子公司经营管理部及公司项目管理中心分别存档，同时提交与申请资料内容一致的彩色扫描件电子文档存档。

7. 逐页加盖单位公章（鲜章）；

8. 资料编制完成后，须由接受增项单位审查通过后再提交装订版本，**避免返工。**

目录

一、劳务合作方登记入库申请报告	1
二、登记、入库承诺书	2
三、登记入库企业主要联系人信息	5
四、企业基本情况表	10
(一) 企业基本情况表	10
(二) 营业执照	11
(三) 资质证书	12
(四) 安全生产许可证	13
(五) 开户证明(基本存款账户信息或开户许可证)	14
(六) 企业股东名单	15
(七) 其他与企业基本情况相关的资料	20
五、施工业绩	21
(一) 业绩汇总表	21
(二) 路基工程专业业绩	22
(三) 桥梁工程专业业绩	23
(三) 隧道工程专业业绩	24
(四) 路面工程专业业绩	25
(五) 建筑工程专业业绩	26
(七) 养护工程专业业绩	27
(八) 其他工程专业业绩	28
六、资金状况	32
七、其他资料	33
八、主要管理人员和技术、技工人员汇总表	35
九、信用信誉资料	37
十、考察报告	38

一、劳务合作方登记入库申请报告

云南交投集团公路建设有限公司、云南交投公路建设第 X 工程有限公司：

本单位是依法在**市工商行政管理局登记并颁发《企业法人营业执照》和***市住房和城乡建设局（部、厅、局）颁发《资质等级证书》的合法施工企业，具有承担***（填写施工专长）类工程的施工能力。

本单位已经申请并登记入库路基/桥梁/隧道/路面/建筑/养护（填写申请登记入库专业）专业类施工，入库识别代码 GJLW-（与系统登录账号一致），为了本单位的发展，特向贵单位申请入库专业增项，增加路基/桥梁/隧道/路面/建筑/养护（填写申请登记入库专业）专业类型施工，在贵公司范围内承担施工任务，请审查批准！

特此报告。

后附资料：

1. 登记、入库承诺书；
2. 入库专业增项申请相关资料。

单 位（公章）：_____（填写单位全称并加盖公章）

单位法定代表人签字：_____

日期：***年**月**日

二、登记、入库承诺书

云南交投集团公路建设有限公司、云南交投公路建设第 X 工程有限公司：

为维护交易当事人的合法权益，营造公平公正、诚实信用的良好交易环境，我单位自愿加入云南交集团公路建设有限公司（以下简称“公路建设公司”）施工劳务信息库（以下简称劳务库），成为劳务库成员，并郑重做出如下承诺：

一、我单位提交的申请资料及附件载明的信息均完整齐全、真实有效。

二、我单位将认真、及时维护和更新信息库中与我单位有关的内容。

三、我单位近三年没有发生较大及以上质量、安全事故。

四、我单位无严重经营异常风险，法定代表人没有被限制高消费，企业、法定代表人和主要控制人没有被法院列入失信人名单。

五、我单位无恶意拖欠农民工工资、材料款等款项被司法机关强制执行，无因拖欠问题造成群体事件或不良社会影响，没有组织非法讨薪等不良行为。

六、我单位没有发生过因农民工工资及工程进度款产生的闹事、堵工及停工要挟等事件，在发生欠薪事件后，能够及时或在规定时限内妥善处理完成，消除不良影响。

七、我单位自愿严格遵守贵公司对劳务合作方的管理及廉洁纪律要求，若违反相关规定及合同约定，自愿接受履约等级降级及移出劳务库的规定。

八、我单位充分认识到劳务招募平台账号和密码的重要性，将安排专人妥善保管和使用，如因保管不善被盗用，我单位自愿承担由此造成的一切后果。

九、我单位将认真、及时维护和更新登记入库申请资料中涉及到我公司有关资质证书及股东信息，如未能及时更新，将自愿承担由此造成的一切后果。

十、我单位承诺不以任何形式打听、获取公路建设公司相关管理人员信息或平台审核流程，不以 QQ、微信、信息、电话等方式扰乱公路建设公司正常工作秩序，不散播、不夸大不实言论，若存在上述情况，将自愿承担由此造成的一切后果。

十一、我单位承诺严格保守商业和技术秘密等，不泄漏、传播、公布、发表、交换或者以其他任何方式使任何第三方知悉属于公路建设公司的商业和技术秘密等；不散布不利于公平、公正实施的有关言论；不以任何不正当手段去诋毁公路建设公司或其他相关单位。

十二、我公司具备持续经营能力，并设计、执行和维护了必要的内部控制，能够确保所提供的财务报表均按照企业会计准则的规定编制，真实、公允反映了我公司 XXX 年 xx 月 xx 日的财务状况和 XXX 年 xx 月 xx 日—XXX 年 xx 月 xx 日经营成果和现金流量，不存在由于舞弊或错误导致的重大错报。

十三、我公司保证所提供的银行账户能正常使用、未被冻结、不存在任何异常情况。

我单位声明：本承诺书中内容为我方慎重考虑后作出的承诺，为我方真实意思表示，不可撤销。如果我单位不遵守上述承诺，自愿接受云南交投集团公路建设有限公司（及所属单位）的任何处罚措施。

承诺单位名称（公章）：XX 公司

承诺单位法定代表人签字：

日期： 年 月 日

三、登记入库企业主要联系人信息

1. 法定代表人身份证明

单位名称：

地 址：

成立时间： 年 月 日

经营期限：

姓名：____（法定代表人签字）____ 性别： 年龄： 职务：

系____（单位名称）____的法定代表人。

特此证明

法定代表人身份证复印件（反面，有姓名、性别、民族、出生、住址以及 18 位公民身份号码）：

法定代表人身份证复印件（正面，有国徽、证件名称、签发机关以及证件的有效期限）：

单位名称：（填写全称并盖单位章）

年 月 日

2. 委托代理人身份证明

本人(姓名) 系(单位名称)的法定代表人, 现委托(姓名) 为我方代理人。代理人根据授权, 以我方名义提交、澄清、说明、补正、递交、撤回、修改 登记、入库报告和处理登记入库文件有关事宜, 其法律后果由我方承担。

委托期限: **本次登记、入库事宜办理完成。**

代理人无转委托权。

附: 委托代理人身份证明

委托代理人身份证复印件(反面, 有姓名、性别、民族、出生、住址以及 18 位公民身份号码):

委托代理人身份证复印件(正面, 有国徽、证件名称、签发机关以及证件的有效期限):

单位名称: (填写全称并盖单位章)

法定代表人: (签字)

身份证号码:

委托代理人: (签字)

身份证号码:

年 月 日

3. 委托代理人社保证明

- 注：1. 如果由提交人的法定代表人签署，则不需提交经公证的授权委托书；
2. 若为授权代理人办理的提供经公证的法定代表人授权委托书及登记入库单位的社保证明，同时提供截图以便核查其真实性；
3. 法定代表人和委托代理人必须在授权书上亲笔签名，不得使用印章、签名章或其他电子制版签名；
4. 公司只接收法定代表人及委托代理人的联系方式，其他联系人的方式一概不接受；若更换委托代理人，及时重新办理委托并终止原委托代理人的委托。

4. 公证书

注：若为授权代理人办理的提供经公证的法定代表人授权委托书及本人在申请入库单位的社保证明，提交一份公证处的授权委托书公证书。

5. 登记入库企业联系单

单位办公详细地址：

法定代表人姓名：

法定代表人联系电话：

其他联系方式：

电子邮箱：

委托代理人：

联系电话：

电子邮箱：

省外企业

在云南的办事机构详细地址：

联系人及联系电话：

电子邮箱：

(备注：详细地址精确到楼层及房号)

四、企业基本情况表

(一) 企业基本情况表

申请人名称						
注册地址						
办公地址						
法定代表人	姓名		技术职称		电话	
技术负责人	姓名		技术职称		电话	
成立时间			员工总人数：人			
企业资质等级						
资质证书编号						
安全生产许可证编号						
营业执照号						
注册资本金						
基本账户开户银行名称						
账号(基本账户)						
营业范围						
备注						

(二) 营业执照

(要求为清晰扫描、彩色复印件)

(三) 资质证书

(要求为清晰扫描、复印件，有其他专业类资质证书自行加页)

(四) 安全生产许可证

(要求为清晰扫描、复印件)

(五) 开户证明（基本存款账户信息或开户许可证）

（要求为清晰扫描、复印件）

(六) 企业股东名单

1. 企业股东个人的股东名单及关联关系单位名称

序号	姓名	性别	电话	持股比例	身份证号码	持有其他企业股份情况	
						单位名称(全称)	持股比例
1				%			%
							%
							%
2				%			%
							%
							%
3				%			%
							%
4				%			%
5				%			%

2. 企业股东为单位的股东名单及关联关系单位名称

序号	单位名称(全称)	企业性质	联系人	持股比例	统一社会信用代码及主要经营业务	持有其他企业股份情况	
						单位名称(全称)	持股比例
				%			%
				%			%
				%			%
				%			%
				%			%
				%			%
				%			%

2. 企业股东为单位的股东名单及关联关系单位名称

序号	单位名称（全称）	企业性质	联系人	持股比例	统一社会信用代码及主要经营业务	持有其他企业股份情况	
						单位名称（全称）	持股比例
				%			%
				%			%
				%			%
				%			%
				%			%
				%			%
				%			%

3. 申请人投资的企业名单（含法定代表人为同一人的企业）

序号	单位名称（全称）	企业性质	联系人	统一社会信用代码	主要经营业务	持有其他企业股份情况	
						单位名称（全称）	持股比例
							%
							%
							%
							%
							%
							%
							%

4. 企业股东名单身份证（营业执照）复印件

如果股东为个人，提供身份证复印件，

按照名单顺序逐个复印；

如果股东为企业，提供企业营业执照复印件。

按照名单顺序逐个复印。

（七）其他与企业基本情况相关的资料

如发生过公司名称的变更，需提供工商变更资料

五、施工业绩

(一) 业绩汇总表

序号	工程类型	合同名称	合同总价(元)	工程地点	备注
1					
2					
3					
4					
5					
6					
7					
8					
9					
10					
11					
12					
13					

(二) 路基工程专业业绩

(如提供与登记入库相对应的业绩合同, 劳务合作方根据本单位施工能力, 可申请多项专业, 不限专业数量, 不限业绩数量, 合同后附履约证明材料, 提供的业绩与路基工程专业相同或相似。提交申请资料时, 括号中内容可删除)

项目名称	
项目所在地	
合同价格	
进场日期	年 月
退场日期	年 月
承担的主要工作及 工程量	
项目描述	
备注	

注: 1. 每张表只填写一个项目, 并按业绩汇总表序号对应标明各项序号。
2. 本表后须附合同及履约证明材料复印件。

(三) 桥梁工程专业业绩

(如提供与登记入库相对应的业绩合同, 劳务合作方根据本单位施工能力, 可申请多项专业, 不限专业数量, 不限业绩数量, 合同后附履约证明材料, 提供的业绩与桥梁工程专业相同或相似。提交申请资料时, 括号中内容可删除)

项目名称	
项目所在地	
合同价格	
进场日期	年 月
退场日期	年 月
承担的主要工作及 工程量	
项目描述	
备注	

注: 1. 每张表只填写一个项目, 并按业绩汇总表序号对应标明各项序号。
2. 本表后须附合同及履约证明材料复印件。

(三) 隧道工程专业业绩

(如提供与登记入库相对应的业绩合同, 劳务合作方根据本单位施工能力, 可申请多项专业, 不限专业数量, 不限业绩数量, 合同后附履约证明材料, 提供的业绩与隧道工程专业相同或相似。提交申请资料时, 括号中内容可删除)

项目名称	
项目所在地	
合同价格	
进场日期	年 月
退场日期	年 月
承担的主要工作及 工程量	
项目描述	
备注	

注: 1. 每张表只填写一个项目, 并按业绩汇总表序号对应标明各项序号。

2. 本表后须附合同及履约证明材料复印件。

(四) 路面工程专业业绩

(如提供与登记入库相对应的业绩合同, 劳务合作方根据本单位施工能力, 可申请多项专业, 不限专业数量, 不限业绩数量, 合同后附履约证明材料, 提供的业绩与路面工程专业相同或相似。提交申请资料时, 括号中内容可删除)

项目名称	
项目所在地	
合同价格	
进场日期	年 月
退场日期	年 月
承担的主要工作及 工程量	
项目描述	
备注	

注: 1. 每张表只填写一个项目, 并按业绩汇总表序号对应标明各项序号。
2. 本表后须附合同及履约证明材料复印件。

（五）建筑工程专业业绩

（如提供与登记入库相对应的业绩合同，劳务合作方根据本单位施工能力，可申请多项专业，不限专业数量，不限业绩数量，合同后附履约证明材料，提供的业绩与沿线建筑设专业相同或相似。提交申请资料时，括号中内容可删除）

项目名称	
项目所在地	
合同价格	
进场日期	年 月
退场日期	年 月
承担的主要工作及 工程量	
项目描述	
备注	

注：1. 每张表只填写一个项目，并按业绩汇总表序号对应标明各项序号。

2. 本表后须附合同及履约证明材料复印件。

(七) 养护工程专业业绩

(如提供与登记入库相对应的业绩合同, 劳务合作方根据本单位施工能力, 可申请多项专业, 不限专业数量, 不限业绩数量, 合同后附履约证明材料, 提供的业绩与养护工程专业相同或相似。提交申请资料时, 括号中内容可删除)

项目名称	
项目所在地	
合同价格	
进场日期	年 月
退场日期	年 月
承担的主要工作及 工程量	
项目描述	
备注	

注: 1. 每张表只填写一个项目, 并按业绩汇总表序号对应标明各项序号。
2. 本表后须附合同及履约证明材料复印件。

(八) 其他工程专业业绩

(如提供与登记入库相对应的业绩合同, 劳务合作方根据本单位施工能力, 可申请多项专业, 不限专业数量, 不限业绩数量, 合同后附履约证明材料。提交申请资料时, 括号中内容可删除。为了展现公司施工能力及实力, 劳务合作方可以提供本企业有关的各类业绩(合同)。)

项目名称	
项目所在地	
合同价格	
进场日期	年 月
退场日期	年 月
承担的主要工作及 工程量	
项目描述	
备注	

注: 1. 每张表只填写一个项目, 并按业绩汇总表序号对应标明各项序号。

2. 本表后须附合同及履约证明材料复印件。

（八）施工作业专长

（据实填写，若无则不填写）

一、路基专业

如：参与施工抗滑桩，抗滑桩的规格及长度，参与滑坡或高边坡的施工，注明坡度及坡的高度。

二、桥梁专业

如：参与施工的桥梁类型，现浇箱梁，箱梁的支架高度，支架类型，项目及桥梁名称；连续刚构桥，桥梁的高度，刚构桥的桥长，项目及桥梁名称；斜拉桥，悬索桥等；

参与施工的高墩，墩柱类型，最大墩高，项目及桥梁名称；……

三、隧道专业

如：参与施工 X 座特长隧道施工，其中，XX 项目 XX 隧道长度 X 米，……；

参与隧道竖井施工，为 XX 项目 XX 隧道，竖井深度 X 米，半径 X 米……；

参与特殊地质隧道施工，为 XX 项目 XX 隧道，地址类型为 X，……；

四、路面专业

五、建筑专业

六、养护专业

七、其他专业

桥梁隧道填写仅为示例，其他专业参考，若无则不填写。

履约及信用证明

兹有_____（劳务单位名称全称）_____与我公司（项目部）签订了《_____合同》，合同价款【 】元，负责_____（工程名称及施工范围施工）_____工程的劳务施工（作业），完成主要工程量包括：路基土石方 方，挖方 方，填方 方，软基处治 方；或者桥梁 座，桩基 X 棵，墩柱 X 棵，其中高墩 X 棵，最大墩高 X 米，梁板 X 片（箱梁 X 片，30 米箱梁 X 片，40 米 T 梁 X 片，……）；现浇箱梁 X 联；隧道 X 座，XX 隧道出口端，其中长隧道（左幅长度 X，右幅长度 X 米），……，特长隧道 X 座（左幅长度 X，右幅长度），……。（请参考上述情况具体陈述主要工程及工程量）

（劳务单位名称全称）于【20XX 年 X 月】进场，【20XX 年 X 月】退场，在合同履行过程中【 】服从管理，施工期【 】发生较大及以上质量、安全事故，；农民工工资支付方面【 】拖欠、挪用、扣留、编造虚假事实或者采取其他非法手段讨要农民工工资，【 】以拖欠农民工工资为名讨要工程款等不良行为；【 】发生过因农民工工资及工程进度款产生的闹事、堵工及停工要挟等事件；在发生欠薪事件后，【 】及时或在规定时限内妥善处理完成，消除不良影响；合同期内的能认真履约，发生问题时，【 】积极应对，【 】担责。（如有上述情况具体陈述）

特此证明。

发包人 or 发包人成立的现场管理机构：（单位全称并加盖印章）

20XX 年 X 月 XX 日

六、资金状况

(附最近一期年度财务报表)

七、其他资料

1. 企业简介
2. ISO 管理体系认证证书（如有）、工程获奖证书（若有）；
3. 其他安全、质量、信誉等资料（若有）；
4. 其他单位的信用评价等级证明资料；
5. 其他资料。

1. 企业简介

八、主要管理人员和技术、技工人员汇总表

姓名	年龄	职 务	技术职称	学历/职称专业	持证情况	工作年限

注：提供人员名单、身份证复印件及技工人员资格证书。

- (1) 主要管理人员至少 1 人，至少有 1 个项目的现场管理经验，提供履历表；
- (2) 安全人员至少 2 人，持有交安或建安 C 证；
- (3) 技工人员，持有电工或焊工或架子工或其他与登记入库专业有关的证书。
- (4) 其他（非必须项说明）：劳务合作方可以依据本单位实际情况后提供有关人员的具体信息（非必填）和相关证件证书，职称资格证书、学历证书以及相关证书（如建造师证、安全证、施工员等资格证书等）的复印件；特种作业人员需在本表后附有效期内的身份证及国家或行业操作资格证书复印件。除标准要求外其他要求均为非必须提交或审查的资料，劳务合作方可以据实提供。

主要管理人员履历表

姓名		年龄		担任职务	
工程施工履历					
年-月~年-月	参加过施工的工程项目名称			担任何职	备注

九、信用信誉资料

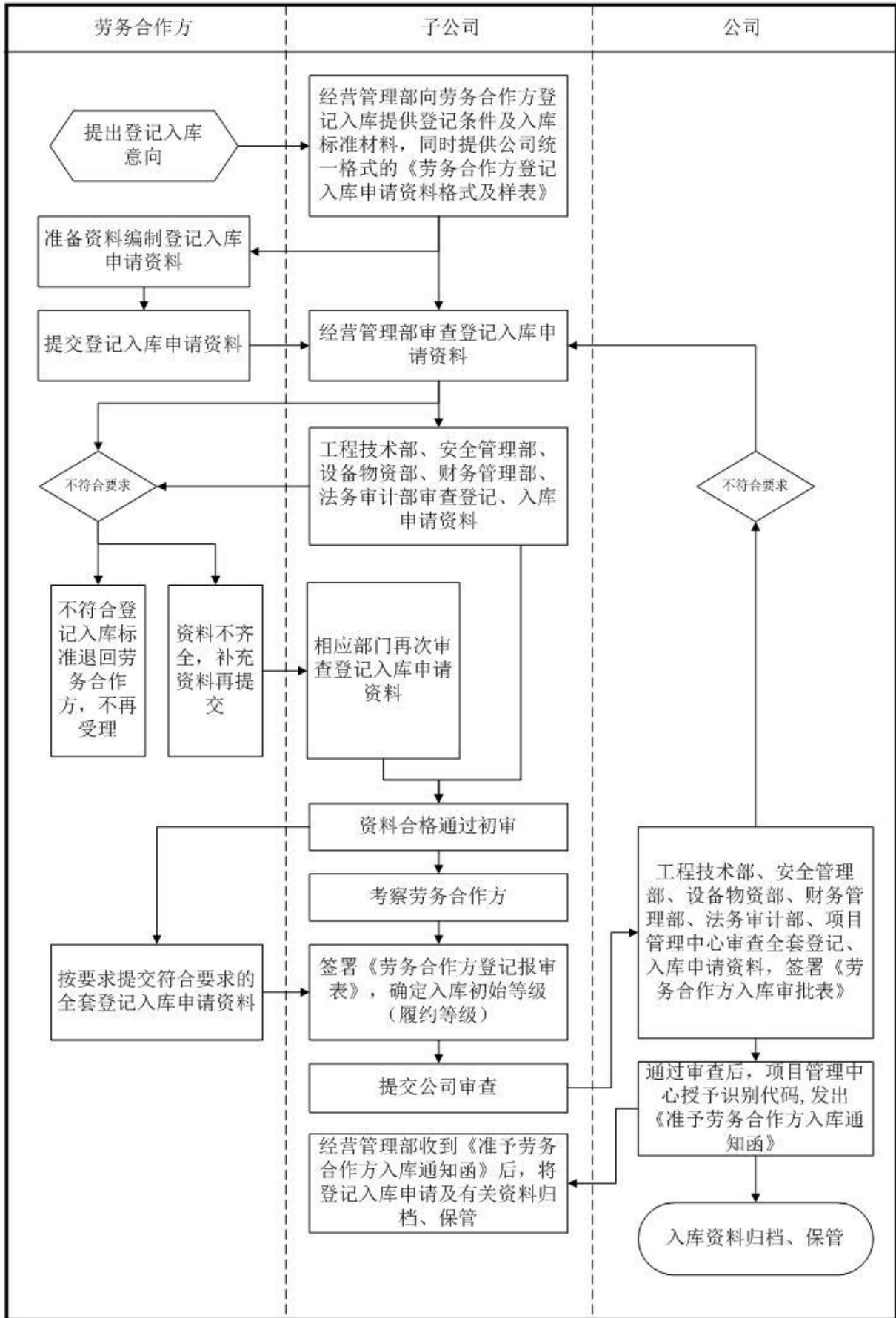
1. 国家企业信用信息公示系统报告
2. 信用中国查询报告
3. 中国裁判文书网查询报告
4. 中国执行信息公开网查询报告

以上资料报告（若有报告提供报告，若无则提供截图）由申请单位查询提供，子公司及公司复查并网上核验。

十、考察报告

子公司考察并提供，要求有签章，另册提供

附件5. 劳务合作方登记入库工作流程

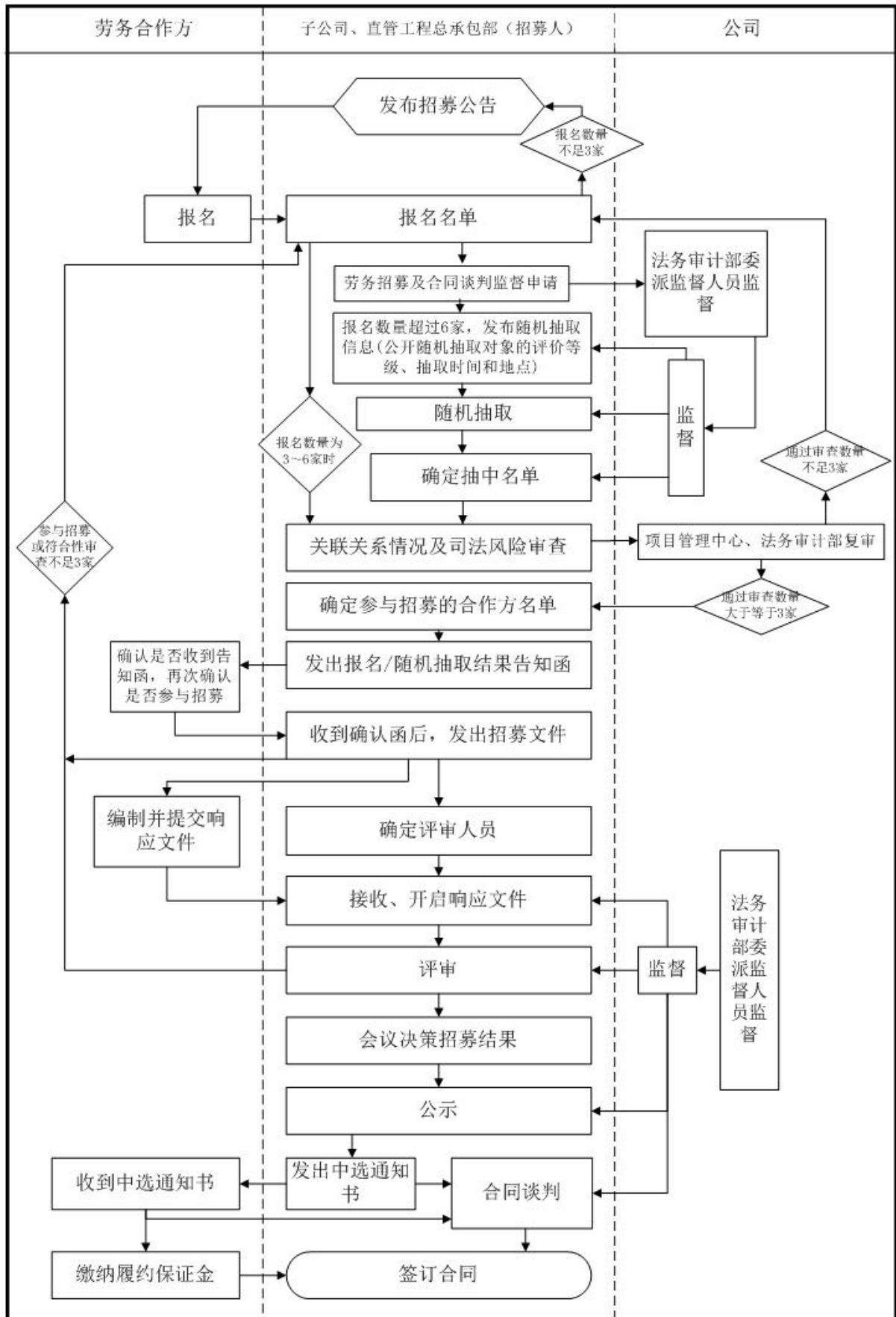


附件6 劳务库劳务合作方履约等级定级最低量化指标

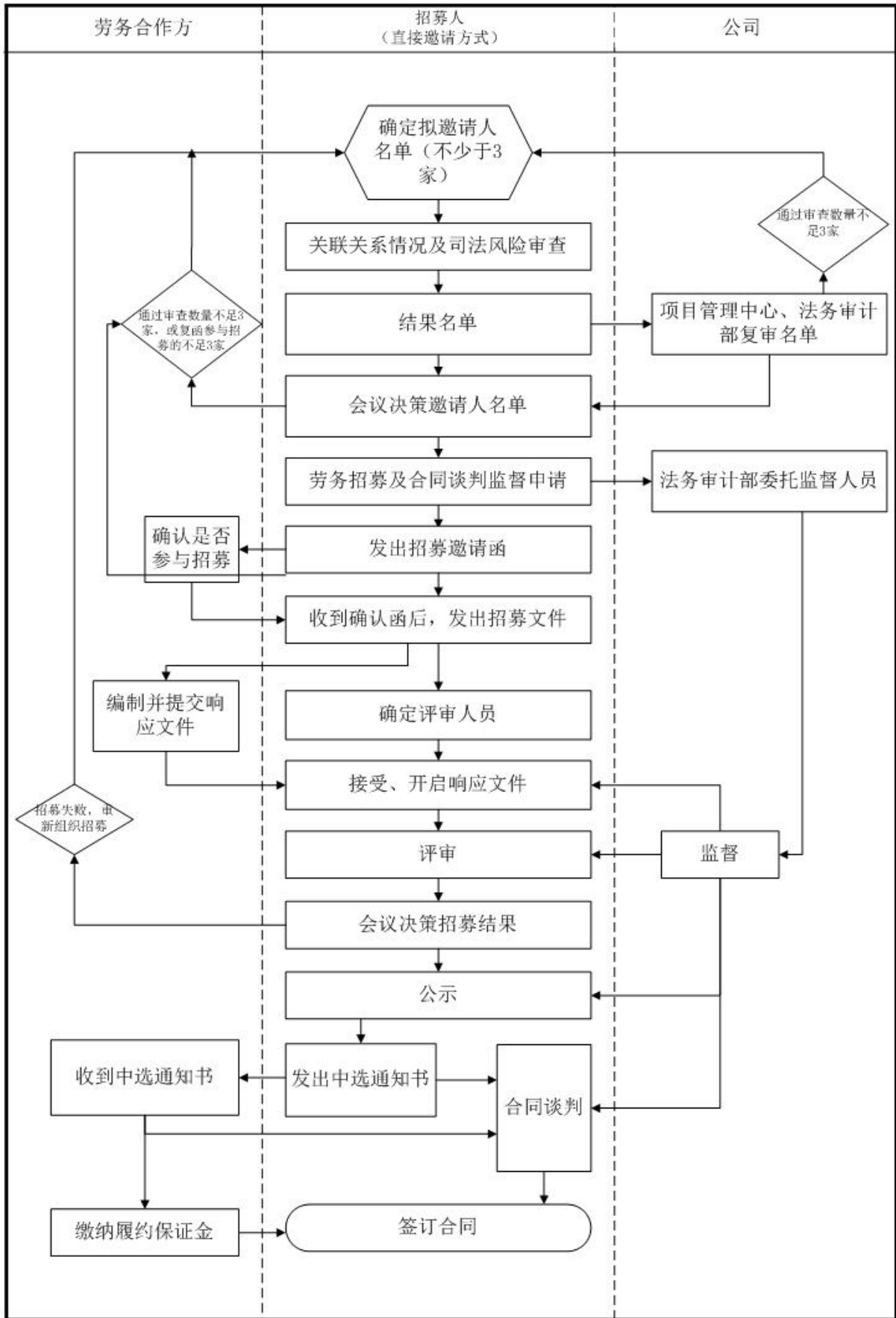
履约等级	指标内容	备注
AA级	现场负责人≥5人，须有申请入库单位的社保证明和现场管理业绩, 法定代表人可以作为现场负责人；现场安全人员≥5人，并持有有效的安全考核合格证书（交安或建安C证）；实缴注册资本≥1000万元。	
A级	现场负责人≥4人，须有申请入库单位的社保证明和现场管理业绩, 法定代表人可以作为现场负责人；现场安全人员≥4人，并持有有效的安全考核合格证书（交安或建安C证）；实缴注册资本≥500万元。	
B级	现场负责人≥3人，须有申请入库单位的社保证明和现场管理业绩, 法定代表人可以作为现场负责人；现场安全人员≥3人，并持有有效的安全考核合格证书（交安或建安C证）；实缴注册资本≥200万元。	
C级	现场负责人≥1人，须有申请入库单位的社保证明和现场管理业绩, 法定代表人可以作为现场负责人；现场安全人员≥2人，并持有有效的安全考核合格证书（交安或建安C证）。	
备注：实缴注册资本以第三方出具的验资报告载明的金额为准。		

附件 7. 劳务招募流程图

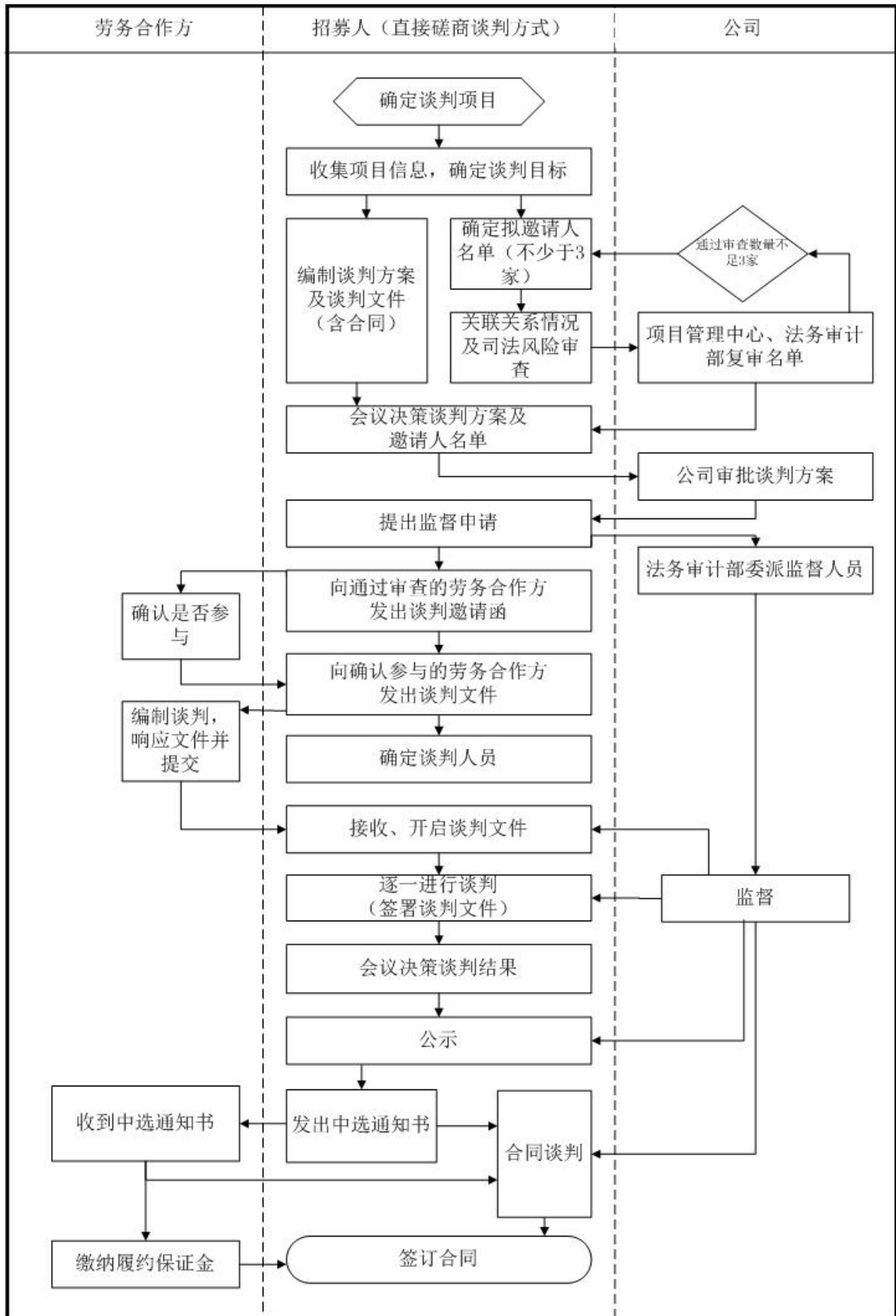
附件7-1 库内公开招募方式流程图



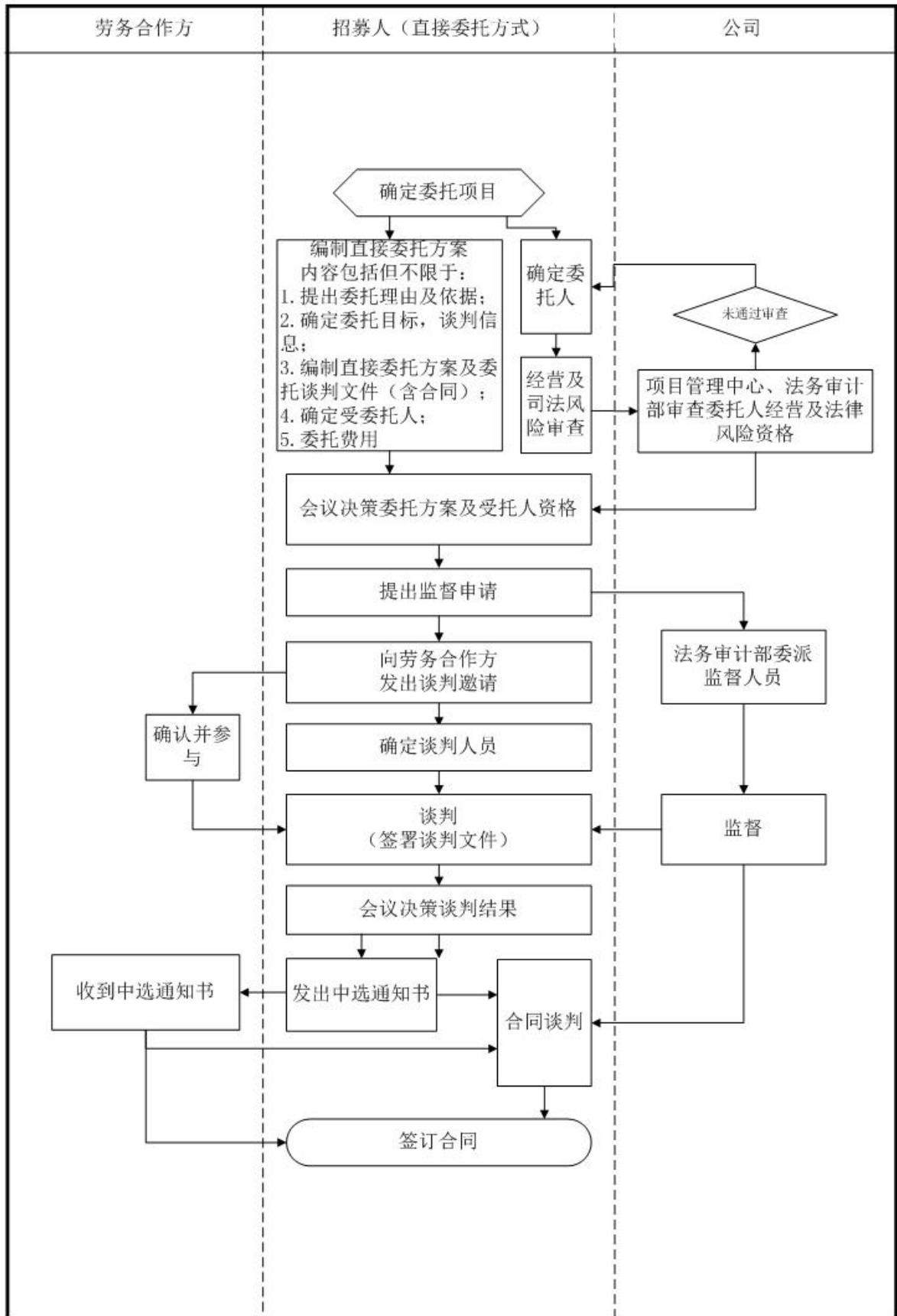
附件7-2直接邀请方式流程图



附件7-3直接磋商谈判方式流程图



附件7-4直接委托方式流程图



附件 7-5

库内公开招募流程说明

1. 招募人发布招募公告

(1) 招募人发布招募公告。劳务招募组织方案批复后，招募人根据批准的劳务招募方案及劳务合作方资格条件等发布劳务招募公告；

(2) 招募公告应明确招募的工程概况、施工专业类型、劳务合作方履约等级（参与资格等级）、资信情况、劳务合作方报名资格条件及不能参与报名的情况等内容。

2. 劳务合作方报名

(1) 库内劳务合作方根据劳务招募公告的资格条件确定报名的合同涉及招募联合体的项目，由库内劳务合作方牵头与工程机械设备租赁单位组建联合体，在规定时间内报名，代表联合体成员参与劳务招募各项工作。公司使用劳务招募系统根据设置的专业、履约等级、剩余可报名数量、关联关系等情况进行初步筛查，劳务合作方符合规定要求方能报名成功；(2) 系统自动筛查劳务合作方报名资格，报名截止时间确定的最终名单为报名名单，确定最终名单时取消报名的劳务合作方不纳入报名名单（取消报名后又成功报名的除外）：

① 报名名单中劳务合作方数量超过6家时，进入随机抽取环节，经关联关系情况及司法风险审查后进入公开招募（竞争）环节；

② 报名名单中劳务合作方数量为3~6家时，不再进行随机抽取，经关联关系情况及司法风险审查后直接进入公开招募（竞争）环节；

③ 报名名单中的劳务合作方数量少于3家时，重新发布招募公告：

a. 第二次发布招募公告，报名数量仍然少于3家时，经关联关系情况及司法风险审查后可与剩余的劳务合作方采用直接磋商谈判或直接委托方式完成招募后续工作；

b. 若第一次发布招募公告后没有劳务合作方报名，则再发一次招募公告，发布两次公告后仍然没有劳务合作方报名，则可以采用直接磋商谈判或直接委托方式其他劳务合作方完成招募后续工作。

3. 随机抽取信息发布

(1) 报名成功后，招募人公开随机抽取对象的评价等级、抽取时间和地点等信息；

(2) 招募人的经营管理部（或合同管理部门）组织随机抽取，由公司合作方选择监督办公室委派监督人员监督随机抽取工作。

4. 随机抽取

(1) 报名名单确定后，在此名单范围内随机抽取不少于 6 家劳务合作方参与公开招募；

(2) 抽取之前对合同包及参与抽取的劳务合作方进行编号并录入劳务合作方管理系统，参与编号人员不参加抽取操作，随机抽取过程公开，在监督人员全程监督下进行随机抽取工作；

(3) 抽取时，以单个合同包为单位，逐一抽取，抽取人员及监督人员及时记录、签字，结束后再抽取下一个合同包，如此循环至本批次抽取结束；(4) 确认抽中单位名单；

(5) 工作人员和监督人员对抽中名单进行确认签字，相关工作人员及监督人员对抽中名单保密；

(6) 抽取劳务合作方后及时将随机抽取结果录入劳务合作方管理系统。

5. 关联关系情况及司法风险审查

(1) 抽中名单确定后，子公司经营管理部门对抽中名单的劳务合作方关联关系项目情况进行审查，法务审计部门要求对抽中名单的劳务合作方进行司法风险及进行审查，审查后报公司项目管理中心及法务审计复查，通过后组织公开招募；

(2) 司法风险及关联关系情况查询。子公司法务部门在信用中国、中国执行信息公开网等平台查询劳务合作方的司法风险，同时查询合同包劳务合作方法定代表人、股东或投资企业之间的关联关系，并提出意见和建议；(3) 审查关联关系项目情况；

① 劳务合作方法定代表人、股东及投资企业之间存在关联关系，不得参

个在建主体工程劳务施工任务，劳务合作方在该项目部已有一个在建主体工程劳务施工任务，存在关联关系的劳务合作方不得再参与同项目在建主体工程的劳务招募活动。

②库内劳务合作方报名时，劳务合作方管理系统将自动筛查以下情况：报名劳务合作方是否存在相关联股东，劳务合作方法定代表人、股东及投资企业之间存在关联关系，不得参与同一合同包报名。

(4) 关联关系情况及司法风险审查后，审查通过的劳务合作方为3~6家时，直接进入公开招募（竞争）环节；审查通过的的劳务合作方数量少于3家时，进行补抽，补足6家。

6. 公开招募

(1) 关联关系情况及司法风险审查通过后，劳务合作方获得参与竞争获取项目的资格，招募人将组织公开招募通过竞争方式选择1家劳务合作方；(2) 招募人向抽中的劳务合作方发出《报名/随机抽取结果告知函》，劳务合作方收到告知函后，及时回函确认并领取招募文件并按招募文件要求的响应文件格式、递交时间和地点及时提交响应文件；

(3) 招募人组织招募文件发放、响应文件接收及评审工作，公司法务审计部（合作方选择监督办公室）委派监督人员监督。

7. 响应文件的审查及评审

(1) 评审小组有不少于5人的奇数人员组成，应包括工程、设备物资、合同、安全、财务等熟悉评审工作的人员组成；

(2) 评审结束后及时封存评审报告及监督报告，直至招募人会议决策时方可拆封；

(3) 资格审查采取资格后审方式，在对响应文件评审时同步进行；

(4) 将关联关系、司法风险等内容纳入符合性评审（或形式评审与响应性评审）要求，并将资格审查情况写入评审报告；

(5) 重新招募的规定。

①通过符合性评审的劳务合作方少于3家，将通过符合性（或形式与响

取规则在报名名单（在建项目及当前报名数量未超过上限）中再次进行随机抽取，补足剩余的劳务合作方家数（若补不足6家时，超过3家即可组织公开招募；补不足3家，重新发布招募公告），经关联关系情况及司法风险审查后，向剩余抽中的劳务合作方发出《报名/随机抽取结果告知函》，按招募流程完成后续工作。

②若第二次招募通过符合性评审的劳务合作方依然少于3家，则直接与剩余通过符合性（或形式与响应性）评审的劳务合作方进行磋商谈判，按直接磋商谈判的流程完成招募工作。

8. 会议决策招募结果

（1）召开会议审议招募结果；

（2）招募评审结果公示公开，监督人及时出具公示结果，提供招标人决策；

（3）公示期间无异议、投诉举报的情况，及时组织与第一中选候选人合同谈判。

9. 收取履约保证金并签订合同

（1）确定中选人后，及时办理履约保证金收取的手续；

（2）确认收到履约保证金后方可签订合同；

（3）未按要求缴纳履约保证金的，视为放弃中选资格；

（4）按规定暂扣质量保证金，按规定执行，不执行履约保证金的规定。

附件 8. 项目施工组织方案及劳务招募方案报审表格式

云南交投集团公路建设有限公司

项目施工组织方案 报审表（表 1-1）

报审单位：第____公司____项目

报件日期： 年 月 日

报审内容：项目施工组织方案，内容具体。

经办人：

公司工程技术部审查意见（盖章）：

公司安全管理部审查意见（盖章）：

公司设备物资部审查意见（盖章）：

公司项目管理中心审查意见（盖章）：

附件包括：总体平面布置图等。

云南交投集团公路建设有限公司
项目施工组织方案
报审表（表 1-2）

报审单位：第____公司____项目

报件日期： 年 月 日

报审内容：项目施工组织方案，内容具体。

经办人：

总承包部工程技术部门审查意见（盖章）：

总承包部安全部门审查意见（盖章）：

总承包部设备物资部门审查意见（盖章）：

总承包部合同管理部门审查意见（盖章）：

总承包部总工程师审查意见：

总承包部项目经理审查意见：

附件包括：总体平面布置图等。

云南交投集团公路建设有限公司
项目施工组织方案
报审表（表 1-3）

报审单位：第_____公司_____项目

报件日期：_____年 月 日 经办部门：_____项目项目分部（章）

报审内容：项目施工组织方案，内容具体。

经办人：

子公司工程技术部审查意见（盖章）：

子公司安全管理部审查意见（盖章）：

子公司设备物资部审查意见（盖章）：

子公司经营管理部审查意见（盖章）：

子公司分管领导审查意见（盖章）：

子公司总经理审批意见：

附件包括：总体平面布置图等。

云南交投集团公路建设有限公司
项目施工组织方案
报审表（表 1-4）

报审单位：第____公司____项目

报件日期： 年 月 日

报审内容：项目施工组织方案，内容具体。

经办人：

项目部工程技术部门审查意见（盖章）：

项目部安全部门审查意见（盖章）：

项目部设备物资部门审查意见（盖章）：

项目合同管理部门审查意见（盖章）：

项目部总工程师审查意见：

项目部项目经理审查意见：

附件包括：总体平面布置图等。

云南交投集团公路建设有限公司
劳务招募方案
报审表（表 2-1）

报审单位：第_____公司_____项目

报件日期： 年 月 日

报审内容：劳务招募方案，内容具体。

经办人：

公司工程技术部审查意见（盖章）：

公司设备物资部审查意见（盖章）：

公司安全管理部审查意见（盖章）：

公司法务审计部审查意见（盖章）：

公司项目管理中心审查意见（盖章）：

附件包括 1. 目录； 2. 劳务招募方案（任务划分及劳务合作总体计划、各项工程劳务招募计划及选择方式、劳务合作方基本条件）； 3. 劳务控制价说明； 5. 招募邀请文件。

云南交投集团公路建设有限公司

劳务招募方案 报审表（表 2-2）

报审单位：第_____公司_____项目

报件日期： 年 月 日

报审内容：劳务招募方案，内容具体。

经办人：

总承包部工程技术部门审查意见（盖章）：

总承包部设备物资部门审查意见（盖章）：

总承包部安全管理部门审查意见（盖章）：

总承包部合同管理部门审查意见（盖章）：

总承包部总工程师审查意见：

总承包部项目经理审查意见：

附件包括 1. 目录； 2. 劳务招募方案（任务划分及劳务合作总体计划、各项工程劳务招募计划及选择方式、劳务合作方基本条件）； 3. 劳务控制价说明； 5. 招募邀请文件。

云南交投集团公路建设有限公司
劳务招募方案
报审表（表 2-3）

报审单位：第_____公司_____项目

报件日期： 年 月 日 经办部门：_____项目项目分部（章）

报审内容：劳务招募方案，内容具体。

经办人：

子公司工程技术部审查意见（盖章）：

子公司设备物资部审查意见（盖章）：

子公司安全管理部审查意见（盖章）：

子公司法务审计部审查意见（盖章）：

子公司经营管理部审查意见（盖章）：

子公司分管领导审查意见（盖章）：

子公司总经理审批意见：

附件包括 1. 目录； 2. 劳务招募方案（任务划分及劳务合作总体计划、各项工程劳务招募计划及选择方式、劳务合作方基本条件）； 3. 劳务控制价说明； 5. 招募邀请文件。

云南交投集团公路建设有限公司
劳务招募方案
报审表（表 2-4）

报审单位：第_____公司_____项目

报件日期： 年 月 日

报审内容：劳务招募方案，内容具体。

经办人：

项目部工程技术部门审查意见（盖章）：

项目部设备物资部门审查意见（盖章）：

项目部安全管理部门审查意见（盖章）：

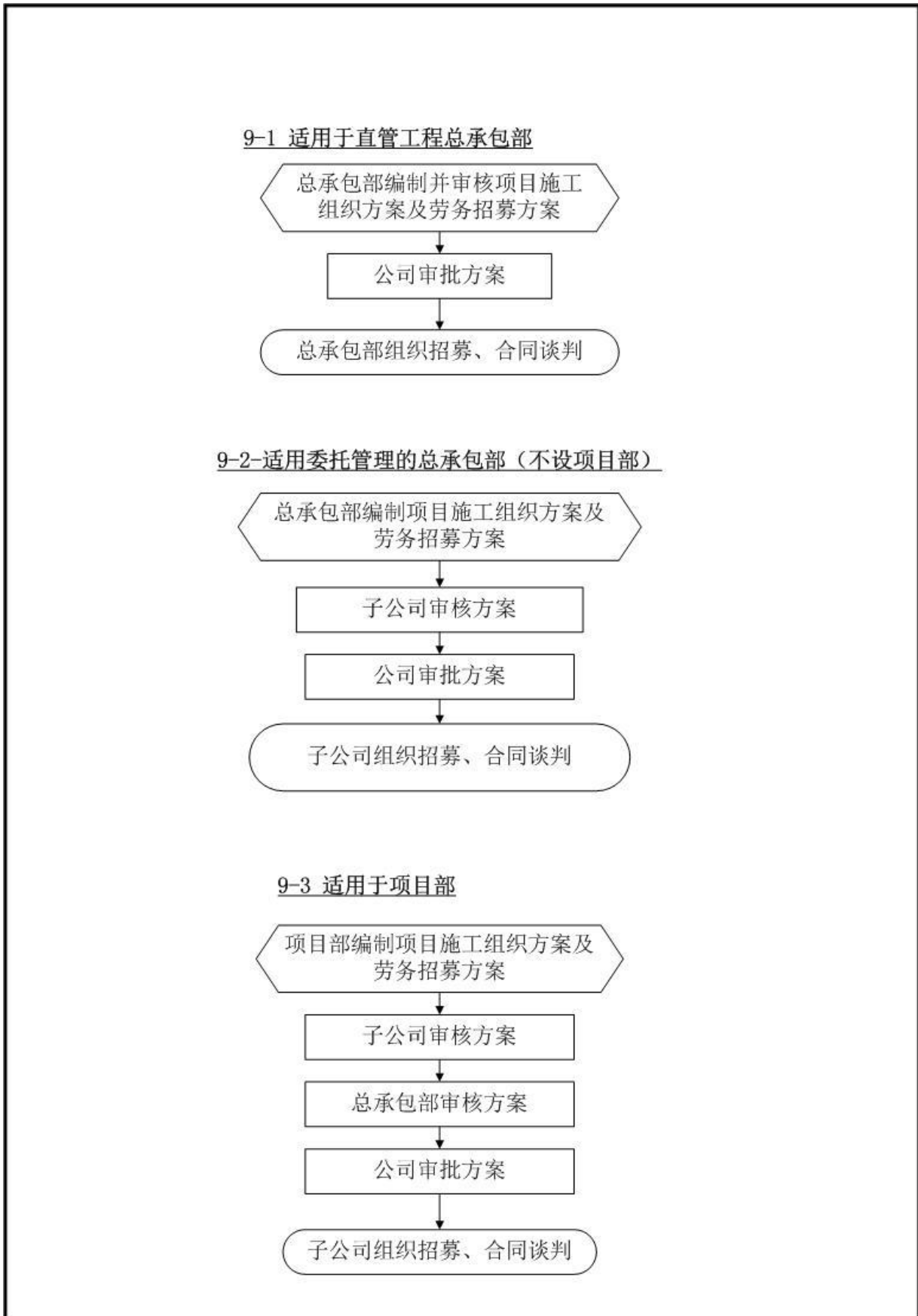
项目部合同管理部门审查意见（盖章）：

项目部总工程师审查意见：

项目部项目经理审查意见：

附件包括 1. 目录； 2. 劳务招募方案（任务划分及劳务合作总体计划、各项工程劳务招募计划及选择方式、劳务合作方基本条件）； 3. 劳务控制价说明； 5. 招募邀请文件。

附件 9. 项目施工组织方案和劳务招募方案报审流程图



库内公开招募报名的基本条件

序号	施工专业类型及工程规模		劳务合作方 履约等级	备注	
	施工专业类型	工程规模			
1	路基	合同包拦 标价(万元)	≥ 5000	AA级	
			$< 5000, \geq 3000$	A级及A级以上	
			$< 3000, \geq 1000$	B级及B级以上	
			< 1000	C级及C级以上	
2	桥梁	合同包拦 标价(万元)	≥ 7000	AA级	
			$< 7000, \geq 3000$	A级及A级以上	
			$< 3000, \geq 1000$	B级及B级以上	
			< 1000	C级及C级以上	
3	隧道	工程规模 (本办法 中,单幅长 度为隧道 左、右幅长 度之和)	单幅长度 ≥ 5000 米的 隧道	AA级	
			单幅长度 < 5000 米, 且单幅长度 ≥ 3000 米 的隧道	A级及A级以上	
			单幅长度 < 3000 米, 且单幅长度 ≥ 1500 隧 道	B级及B级以上	
			单幅长度 < 1500 米隧 道	C级及C级以上	

序号	施工专业类型及工程规模		劳务合作方 履约等级	备注	
	施工专业 类型	工程规模			
4	路面	合同包拦 标价(万 元)	≥ 5000	AA级	
			$< 5000, \geq 3000$	A级及A级 以上	
			$< 3000, \geq 1000$	B级及B级 以上	
			< 1000	C级及C级 以上	
5	建筑	合同包拦 标价(万 元)	≥ 3000	AA级	
			$< 3000, \geq 2000$	A级及A级 以上	
			$< 2000, \geq 1000$	B级及B级 以上	
			< 1000	C级及C级 以上	
6	养护	合同包拦 标价(万 元)	≥ 2000	AA级	
			$< 2000, \geq 1500$	A级及A级 以上	
			$< 1500, \geq 1000$	B级及B级 以上	
			< 1000	C级及C级 以上	
N	新增专 业	在条件成熟时规定			

各施工专业类型承接工程范围规定

一、路基专业

路基专业可承接工程包括 200 章路基工程、400 章涵洞工程、进场道路、场站建设、施工便道等临时工程和下列可由路基专业完成的工程：

1. 列入桥梁工程的土石方工程、结构物工程（如基坑开挖、重力式桥台等）和搭接部位的工程（如桥头搭板等）；
2. 路基和隧道搭接部位的工程（如洞口与明洞土石方、结构物工程等）；
3. 进场道路路面工程和列入路面工程的结构物和局部段落的混凝土工程（如收费站混凝土工程）；
4. 列入沿线建筑设施工程的土石方和结构物工程；
5. 不适合单独招募的零星路面、交安和绿化等可由路基专业完成的工程。

二、路面专业

路面专业可承接工程包括 300 章路面工程、场站建设、施工便道等临时工程和列入其他章节的适合路面专业实施的工程。

三、桥梁专业

桥梁专业可承接工程包括 400 章桥梁工程、进场道路、场站建设、施工便道等临时工程和下列可由桥梁专业完成的工程：

1. 桥梁与桥梁之间或桥梁与路基搭接部位段落较短适合由同一劳务合作单位组织实施的路基工程；
2. 列入路基工程的适合桥梁专业施工的工程（如桩基挡墙的桩

基工程、抗滑桩和桥下排水、防护工程等)和搭接部位的工程(如台背回填、路基防撞墙等);

3. 列入其他章节适合桥梁专业施工的工程。

四、隧道专业

隧道专业可承接工程包括 500 章隧道工程、进场道路、场站建设、施工便道等临时工程和下列可由隧道专业完成的工程:

1. 隧道洞口段落较短适合由同一劳务合作单位组织实施的路基工程;

2. 与路基搭接部位的工程(如路基土石方、结构物工程等);

3. 与桥梁搭接部位的开挖类和结构物工程(如重力式桥台、桥头搭板等)。

五、建筑专业

沿线建筑设施专业可承接工程包括 800 章公路沿线管理用房设施工程、场站建设、施工便道等临时工程和列入其他章节的可由沿线建筑设施专业实施的工程, 各类结构形式的工民建建筑工程、构筑物以及相配套的道路、通信、管网管线等设施工程。

六、养护专业

养护专业可承接日常养护、养护工程(专项养护)等的路基、桥梁、隧道、路面、绿化、沿线建筑设施、缺陷处治及建筑等养护类工程。

七、其他新增专业

根据拓展的业务内容确定。

八、多个专业交叉工程

同一工程涉及多个专业的, 以该工程的主体工程或主体结构定招专业。

附件12 劳务合作方履约及信用考核评价参考标准

12-1 劳务合作单位履约及信用考核评价参考标准

评定内容	行为代码	不良行为	行为等级和扣分标准	条文说明
招募及合同管理 (满分15, 扣完为止。行为代码SGLW1)	SGLW1-1	收到项目部结算催告函后, 在规定时间内拒不派人配合结算、对账、封账; 或无正当理由故意拖延或拒绝签认计量、结算。	3分/次	
	SGLW1-2	签订合同后无正当理由不按进场通知书或合同约定的要求时限进场。	1分/延迟十日	
	SGLW1-3	不按合同及招募文件要求配备相关人员或相关人员不按时到岗、不服从项目管理、随意缺勤影响施工。	0.5分/人	
	SGLW1-4	在招募过程中, 存在已报名且被抽中但无故不参与竞标的行为。	首次3分/次, 第二次5分/次, 第三次8分/次	
	SGLW1-5	现场劳务人员“三书一卡”情况与劳务系统信息不一致。	1分/次	
	SGLW1-6	其他在招募及合同管理方面被认为失信的行为。	1分/次	
质量管理 (满分15, 扣完为止。行为代码SGLW2)	SGLW2-1	因劳务合作单位自身原因发生一般等级质量责任事故。	5分/次	
	SGLW2-2	工程存在质量缺陷或质量问题, 拒不整改或整改不到位。	3分/项	
	SGLW2-3	有偷工减料或使用不合格材料行为, 拒不整改或整改不到位。	1分/次	
	SGLW2-4	质量检查过程中, 因质量问题受到处罚或通报。	1分/次	
	SGLW2-5	不按设计图纸施工、不按施工技术标准、规范施工、不按批复的专项施工方案实施。	1分/次	
	SGLW2-6	不执行质量管理有关制度及办法。	0.5分/次	
	SGLW2-7	其他在质量方面被认为失信的行为。	1分/次	
进度管理 (满分15, 扣完为止。行为代码SGLW3)	SGLW3-1	因劳务合作单位原因未能按照项目下达的阶段目标完成施工任务。	2分/次	
	SGLW3-2	劳务合作单位配备的资源不足, 不能满足工程建设进度需要, 经多次催办后拒不整改或整改不到位。	1分/次	

附件12 劳务合作方履约及信用考核评价参考标准

12-1 劳务合作单位履约及信用考核评价参考标准

评定内容	行为代码	不良行为	行为等级和扣分标准	条文说明
为止。行为代码 SGLW3)	SGLW3-3	因工程完工或其它任何原因被要求退场，但不服从管理，拒不交出工作界面，影响项目正常施工秩序。	5分/次	
	SGLW3-4	其他在进度方面被认为失信的行为。	1分/次	
安全管理（满分15，扣完为止。行为代码 SGLW4)	SGLW4-1	发生一般等级安全生产责任事故	8分/次	
	SGLW4-2	对存在安全事故隐患拒不整改或者整改不到位。	2分/次	
	SGLW4-3	不按技术交底及规范要求施工，违章指挥或违章操作。	3分/次	
	SGLW4-4	作业人员或者特种作业人员，未经安全教育培训或考核不合格即从事相关工作。	2分/次	
	SGLW4-5	无故不参加安全生产教育和培训。	1分/人次	
	SGLW4-6	施工过程中因存在安全问题被项目业主、主管部门及上级单位通报、罚款、约谈。	3分/次	
	SGLW4-7	其他在安全方面被认为失信的行为	1分/次	
环保、水保（满分10，扣完为止。行为代码 SGLW5)	SGLW5-1	因劳务合作单位原因造成生态环境破坏或水土流失，被上级单位或主管部门挂牌督办。	5分/次	
	SGLW5-2	施工过程中存在破坏生态环境或发生水土流失的行为，拒不整改或整改不到位	2分/次	
	SGLW5-3	因施工不注重环境保护与水土保持工作，被上级单位、行政主管部门通报。	2分/次	
	SGLW5-4	其他在环水保方面被认为失信的行为	1分/次	
物资及材料管理（满分10，扣完为止。行为代码	SGLW6-1	物资保管、使用不当，堆放混乱，导致流失、被盗、变质、腐烂损坏，对质量造成影响或导致物资供应不足等。	1分/次	
	SGLW6-2	人为造成物资的损失和浪费行为等情况。	2分/次	
	SGLW6-3	造成物资相关责任事件、事故。	1分/次	

附件12 劳务合作方履约及信用考核评价参考标准

12-1 劳务合作单位履约及信用考核评价参考标准

评定内容	行为代码	不良行为	行为等级和扣分标准	条文说明
行为代码 SGLW6)	SGLW6-4	对物资管理使用中违规、违纪和拒不执行上级有关规定的行为。	1分/次	
	SGLW6-5	其他在物资及材料管理方面被认为失信的行为。	1分/次	
其他行为 (满分15, 扣完为止。行为代码SGLW7)	SGLW7-1	违反廉政法律法规及合同相关规定。	2分/次	
	SGLW7-2	与我方发生法律诉讼。	2分/次	
	SGLW7-3	上级司法机关、审计部门及公司纪检监察、法务审计部门认定的违规违纪行为。	2分/次	
	SGLW7-4	其他被认为失信的行为。	1分/次	
良好行为 (最多加5分, 仅限考核期取得的获奖项目)	SGLW8-1	受到项目建设业主的书面奖励、表彰。	0.5分/次	
	SGLW8-2	受到集团公司, 项目建设地州、市级政府及相应机构的书面奖励、表彰。	1分/次	
	SGLW8-3	受到省级政府及相应机构的书面奖励、表彰。	2分/次	
	SGLW8-4	受到国家有关部委的书面奖励、表彰。	2分/次	
	SGLW8-5	其他被认为加分的行为。	0.5分/次	

备注: 各层级对劳务合作单位的考核评价结果应附相应痕迹化证明材料, 扣分、加分项应附相应佐证资料, 且应将痕迹化资料、佐证资料及考核评价表完整保存, 以备查验。

附件12

劳务合作方履约及信用考核评价参考标准

12-2 劳务合作单位履约及信用考核评价不合格行为参考标准

评定内容	行为代码	不良行为	行为等级和扣分标准	条文说明
考核不合格行为 (直接定为D级, 扣分不低于40分。行为代码SGLW1)	SGLW1-1	存在违法行为(存在围标、串标行为、存在违法转分包行为、存在行贿受贿等行为)。	直接定为D级。	
	SGLW1-2	存在严重失信行为(如严重违反合同约定、中标后无正当理由放弃中标等)。	直接定为D级。	
	SGLW1-3	存在严重质量问题(如发生较大及以上等级质量事故、因质量问题对公司造成负面影响)。	直接定为D级。	
	SGLW1-4	存在严重安全问题(如发生较大及以上等级安全生产责任事故对公司造成负面影响)。	直接定为D级。	
	SGLW1-5	存在严重环水保问题(如造成生态环境严重破坏或水土严重流失, 对公司造成负面影响等)。	直接定为D级。	
	SGLW1-6	严重违反物资及材料管理规定(如倒卖工程物资等)。	直接定为D级。	
	SGLW1-7	引起或发生信访问题, 对公司造成负面影响。	直接定为D级。	
	SGLW1-8	其他经考核单位认定的直接定为D级的行为(需详细说明, 并附相关证明资料)。	直接定为D级。	

备注: 各层级对劳务合作单位的考核评价结果应附相应痕迹化证明材料, 扣分、加分项应附相应佐证资料, 且应将痕迹化资料、佐证资料及考核评价表完整保存, 以备查验。

附件13

云南交投集团公路建设有限公司劳务合作方考核评价用表

表1 2023年下半年度劳务合作方履约评价结果汇总表（公司）

单位（加盖公章）： 云南交投集团公路建设有限公司

序号	识别代码	劳务合作方名称	法定代表人/负责人	联系电话	合作项目及施工内容	上半年得分(分)	下半年得分(分)	年度得分(分)	备注
一									
1	JTGJ-XXXX	XXX劳务分包有限公司	张三	138XXXXXXXX	1. 宁永1标二分部路基土石方； 2. 云临4标3分部路基结构物				
2					虎香公路项目五分部路基工程				
3					大漾云3-2项目路基构造物及临时道路工程。				
.....								
二									
1	JTGJ-XXXX	XXX劳务分包有限公司	张三	138XXXXXXXX	1. 墨临3分部桥梁桩基； 2. 澄川1工区桥梁下部结构； 3. 腾猴5工区桥梁上部结构。				填写示例
2					腾猴三分部桥梁下部、上部构造及附属工程				
3					1. 磨思大修项目桥梁加固； 2. 磨思大修项目路面处治				
.....								

附件13

云南交投集团公路建设有限公司劳务合作方考核评价用表

表1 2023年下半年度劳务合作方履约评价结果汇总表（公司）

单位（加盖公章）： 云南交投集团公路建设有限公司

序号	识别代码	劳务合作方名称	法定代表人/负责人	联系电话	合作项目及施工内容	上半年得分(分)	下半年得分(分)	年度得分(分)	备注
.....					1. 澄川路面工区路面机械摊铺; 2. 大永二期路面工区路面人工摊铺				
三									
1	JTGJ-XXXX	XXX劳务分包有限公司	张三	138XXXXXXXX	1. 楚大1标1工区隧道				

说明：1. 履约考核评价满分为100分。实行得分制，其中项目部评价分值为60分，总承包部分值20分，子公司分值20分。根据劳务合作方实际表现并参照行为标准进行打分，如果评价是扣分、或评定为不合格、或直接评定为D级，均需要提供扣分佐证材料；如有加分也需要提供佐证资料。

2. 劳务施工类型分为：路基、桥梁、隧道、路面、建筑、养护等共6+N个。

3. 履约评价按评分与等级分离的方式进行评价，履约评价按施工专业类型分别进行评价，履约等级不分专业；履约评价半年评价一次，年度汇总上、下半年度评价结果并发布。

4. 履约评价仅对在主体工程施工进行评价，在建主体工程于上一考核阶段结束，本考核阶段不进行评价。

5. 如果为直管总包部，总承包部分值权重为100分；委托管理的，总承包部不设项目部，总承包部分值权重为总承包部分值+项目部分值。

附件13

云南交投集团公路建设有限公司劳务合作方考核评价用表

表2 2023年下半年劳务合作方履约评价结果计算表

单位（加盖公章）：云南交投集团公路建设有限公司

序号	识别代码	劳务合作方名称	法定代表人/负责人	联系电话	合作项目及施工内容	路基 (分)	桥梁 (分)	隧道 (分)	路面 (分)	平均得分 (分)	下半年得分(分)	备注
一												
1	JTGJ-XXXX	XXX劳务分包有限公司	张三	138XXXXXXXX	1. 宁永1标二分部路基土石方； 2. 云临4标3分部路基结构物							
2					虎香公路项目五分部路基工程							
3					大漾云3-2项目路基构造物及临时道路工程。							
.....											
二												
1	JTGJ-XXXX	XXX劳务分包有限公司	张三	138XXXXXXXX	1. 墨临3分部桥梁桩基； 2. 澄川1工区桥梁下部结构； 3. 腾猴5工区桥梁上部结构。							
2					腾猴三分部桥梁下部、上部构造及附属工程							
3					1. 磨思大修项目桥梁加固； 2. 磨思大修项目路面处治							
.....											
.....					1. 澄川路面工区路面机械摊铺； 2. 大永二期路面工区路面人工摊铺							

附件13

云南交投集团公路建设有限公司劳务合作方考核评价用表

表2 2023年下半年劳务合作方履约评价结果计算表

单位（加盖公章）：云南交投集团公路建设有限公司

序号	识别代码	劳务合作方名称	法定代表人/负责人	联系电话	合作项目及施工内容	路基 (分)	桥梁 (分)	隧道 (分)	路面 (分)	平均得分 (分)	下半年得分(分)	备注
三												
1	JTGJ-XXXX	XXX劳务分包有限公司	张三	138XXXXXXXX	1. 楚大1标1工区隧道							

说明：1. 履约考核评价满分为100分。实行得分制，其中项目部评价分值为60分，总承包部分值20分，子公司分值20分。根据劳务合作方实际表现并参照行为标准进行打分，如果评价是扣分、或评定为不合格、或直接评定为D级，均需要提供扣分佐证材料；如有加分也需要提供佐证资料。

2. 劳务施工类型分为：路基、桥梁、隧道、路面、建筑、养护等共6+N个。

3. 履约评价按评分与等级分离的方式进行评价，履约评价按施工专业类型分别进行评价，履约等级不分专业；履约评价半年评价一次，年度汇总上、下半年度评价结果并发布。

4. 履约评价仅对在建主体工程进行评价，在建主体工程于上一考核阶段结束，本考核阶段不进行评价。

5. 如果为直管总包部，总承包部分值权重为100分；委托管理的，总承包部不设项目部，总承包部分值权重为总承包部分值+项目部分值。

附件13

云南交投集团公路建设有限公司劳务合作方考核评价用表

表3 2023年下半年劳务合作方履约评价施工专业类型评分汇总

单位（加盖公章）：云南交投集团公路建设有限公司

序号	识别代码	劳务合作方名称	法定代表人/负责人	联系电话	劳务施工类型	合作项目及施工内容	1公司(分)	2公司(分)	3公司(分)	平均得分(分)	上半年得分(分)	备注
一					路基							
1	JTGJ-XXXX	XXX劳务分包有限公司	张三	138XXXXXXXX	路基	1. 宁永1标二分部路基土石方； 2. 云临4标3分部路基结构物						
2					路基	虎香公路项目五分部路基工程						
3					路基	大漾云3-2项目路基构造物及临时道路工程。						
.....				路基							
二					桥梁							
1	JTGJ-XXXX	XXX劳务分包有限公司	张三	138XXXXXXXX	桥梁	1. 墨临3分部桥梁桩基； 2. 澄川1工区桥梁下部结构； 3. 腾猴5工区桥梁上部结构。						
2					桥梁	腾猴三分部桥梁下部、上部构造及附属工程						
3					养护	1. 磨思大修项目桥梁加固； 2. 磨思大修项目路面处治						
.....				桥梁							
.....						1. 澄川路面工区路面机械摊铺； 2. 大永二期路面工区路面人工摊铺						

附件13

云南交投集团公路建设有限公司劳务合作方考核评价用表

表3 2023年下半年劳务合作方履约评价施工专业类型评分汇总

单位（加盖公章）：云南交投集团公路建设有限公司

序号	识别代码	劳务合作方名称	法定代表人/负责人	联系电话	劳务施工类型	合作项目及施工内容	1公司(分)	2公司(分)	3公司(分)	平均得分(分)	上半年得分(分)	备注
三					桥梁							
1	JTGJ-XXXX	XXX劳务分包有限公司	张三	138XXXXXXXX	隧道	1. 楚大1标1工区隧道						

说明：1. 履约考核评价满分为100分。实行得分制，其中项目部评价分值为60分，总承包部分值20分，子公司分值20分。根据劳务合作方实际表现并参照行为标准进行打分，如果评价是扣分、或评定为不合格、或直接评定为D级，均需要提供扣分佐证材料；如有加分也需要提供佐证资料。

2. 劳务施工类型分为：路基、桥梁、隧道、路面、建筑、养护等共6+N个。

3. 履约评价按评分与等级分离的方式进行评价，履约评价按施工专业类型分别进行评价，履约等级不分专业；履约评价半年评价一次，年度汇总上、下半年度评价结果并发布。

4. 履约评价仅对在建主体工程进行评价，在建主体工程于上一考核阶段结束，本考核阶段不进行评价。

5. 如果为直管总包部，总承包部分值权重为100分；委托管理的，总承包部不设项目部，总承包部分值权重为总承包部分值+项目部分值。

附件13

云南交投集团公路建设有限公司劳务合作方考核评价用表

表4 劳务合作方履约评价评分汇总表（子公司/总承包部评价汇总）

项目名称：

项目管理单位/总承包部：云南交投公路建设第X工程有限公司

考核阶段：2023年下半年/2023年1季度

序号	识别代码	劳务合作方名称	法定代表人/负责人	联系电话	劳务施工类型	合作项目及施工内容	评价得分（分）				备注
							项目部	总包部	子公司	合计	
一					路基						
1	JTGJ-XXXX	XXX劳务分包有限公司	张三	138XXXXXXXX	路基	1. 宁永1标二分部路基土石方； 2. 云临4标3分部路基结构物	58.0	10.0	29.0	97.0	
2					路基	虎香公路项目五分部路基工程	56.0	9.0	26.0	91.0	
3					路基	大漾云3-2项目路基构造物及临时道路工程。	50.0	7.0	25.0	82.0	
.....				路基						
二					桥梁						
1	JTGJ-XXXX	XXX劳务分包有限公司	张三	138XXXXXXXX	桥梁	1. 墨临3分部桥梁桩基； 2. 澄川1工区桥梁下部结构； 3. 腾猴5工区桥梁上部结构。					
2					桥梁	腾猴三分部桥梁下部、上部构造及附属工程					
3					养护	1. 磨思大修项目桥梁加固； 2. 磨思大修项目路面处治					
.....				桥梁						

附件13

云南交投集团公路建设有限公司劳务合作方考核评价用表

表4 劳务合作方履约评价评分汇总表（子公司/总承包部评价汇总）

项目名称：

项目管理单位/总承包部：云南交投公路建设第X工程有限公司

考核阶段：2023年下半年/2023年1季度

序号	识别代码	劳务合作方名称	法定代表人/负责人	联系电话	劳务施工类型	合作项目及施工内容	评价得分（分）				备注
							项目部	总包部	子公司	合计	
.....						1. 澄川路面工区路面机械摊铺； 2. 大永二期路面工区路面人工摊铺					
三					桥梁						
1	JTGJ-XXXX	XXX劳务分包有限公司	张三	138XXXXXXXX	隧道	1. 楚大1标1工区隧道					

说明：1. 履约考核评价满分为100分。实行得分制，其中项目部评价分值为60分，总承包部分值20分，子公司分值20分。根据劳务合作方实际表现并参照行为标准进行打分，如果评价是扣分、或评定为不合格、或直接评定为D级，均需要提供扣分佐证材料；如有加分也需要提供佐证资料。

2. 劳务施工类型分为：路基、桥梁、隧道、路面、建筑、养护等共6+N个。

3. 履约评价按评分与等级分离的方式进行评价，履约评价按施工专业类型分别进行评价，履约等级不分专业；履约评价半年评价一次，年度汇总上、下半年度评价结果并发布。

4. 履约评价仅对在建主体工程进行评价，在建主体工程于上一考核阶段结束，本考核阶段不进行评价。

5. 如果为直管总包部，总承包部分值权重为100分；委托管理的，总承包部不设项目部，总承包部分值权重为总承包部分值+项目部分值。

附件13

云南交投集团公路建设有限公司劳务合作方考核评价用表
表5 劳务合作方履约评价评分汇总表（子公司本部评价）

项目名称：

项目管理单位：云南交投公路建设第X工程有限公司

考核阶段（：2023年下半年/2023年1季度

序号	识别代码	劳务合作方名称	法定代表人/负责人	联系电话	劳务施工类型	合作项目及施工内容	满分(分)	得分(分)	备注
一					路基				
1	JTGJ-XXXX	XXX劳务分包有限公司	张三	138XXXXXXXX	路基	1. 宁永1标二分部路基土石方； 2. 云临4标3分部路基结构物	20.0	20.0	
2					路基	虎香公路项目五分部路基工程			
3					路基	大漾云3-2项目路基构造物及临时道路工程。			
.....				路基				
二					桥梁				
1	JTGJ-XXXX	XXX劳务分包有限公司	张三	138XXXXXXXX	桥梁	1. 墨临3分部桥梁桩基； 2. 澄川1工区桥梁下部结构； 3. 腾猴5工区桥梁上部结构。			
2					桥梁	腾猴三分部桥梁下部、上部构造及附属工程			
3					养护	1. 磨思大修项目桥梁加固； 2. 磨思大修项目路面处治			

附件13

云南交投集团公路建设有限公司劳务合作方考核评价用表

表5 劳务合作方履约评价评分汇总表（子公司本部评价）

项目名称：

项目管理单位：云南交投公路建设第X工程有限公司

考核阶段（：2023年下半年/2023年1季度

序号	识别代码	劳务合作方名称	法定代表人/负责人	联系电话	劳务施工类型	合作项目及施工内容	满分(分)	得分(分)	备注
.....				桥梁				
.....						1. 澄川路面工区路面机械摊铺； 2. 大永二期路面工区路面人工摊铺			
三					桥梁				
1	JTGJ-XXXX	XXX劳务分包有限公司	张三	138XXXXXXXX	隧道	1. 楚大1标1工区隧道			

说明：1. 履约考核评价满分为100分。实行得分制，其中项目部评价分值为60分，总承包部分值20分，子公司分值20分。根据劳务合作方实际表现并参照行为标准进行打分，如果评价是扣分、或评定为不合格、或直接评定为D级，均需要提供扣分佐证材料；如有加分也需要提供佐证资料。

2. 劳务施工类型分为：路基、桥梁、隧道、路面、建筑、养护等共6+N个。

3. 履约评价按评分与等级分离的方式进行评价，履约评价按施工专业类型分别进行评价，履约等级不分专业；履约评价半年评价一次，年度汇总上、下半年度评价结果并发布。

4. 履约评价仅对在主体工程施工进行评价，在主体工程施工于上一考核阶段结束，本考核阶段不进行评价。

5. 如果为直管总包部，总承包部分值权重为100分；委托管理的，总承包部不设项目部，总承包部分值权重为总承包部分值+项目部分值。

附件13

云南交投集团公路建设有限公司劳务合作方考核评价用表

表6 劳务合作方履约评价评分汇总表（总承包部评价）

项目名称：

总承包部：

项目部（或分部）

项目管理单位：云南交投公路建设第X工程有限公司

考核阶段（：2023年下半年/2023年1季度

序号	识别代码	劳务合作方名称	法定代表人/负责人	联系电话	劳务施工类型	合作项目及施工内容	满分（分）	得分（分）	备注
一					路基				
1	JTGJ-XXXX	XXX劳务分包有限公司	张三	138XXXXXXXX	路基	1. 宁永1标二分部路基土石方； 2. 云临4标3分部路基结构物			
2					路基	虎香公路项目五分部路基工程			
3					路基	大漾云3-2项目路基构造物及临时道路工程。			
.....				路基				
二					桥梁				
1	JTGJ-XXXX	XXX劳务分包有限公司	张三	138XXXXXXXX	桥梁	1. 墨临3分部桥梁桩基； 2. 澄川1工区桥梁下部结构； 3. 腾猴5工区桥梁上部结构。			
2					桥梁	腾猴三分部桥梁下部、上部构造及附属工程			
3					养护	1. 磨思大修项目桥梁加固； 2. 磨思大修项目路面处治			
.....				桥梁				

附件13

云南交投集团公路建设有限公司劳务合作方考核评价用表

表6 劳务合作方履约评价评分汇总表（总承包部评价）

项目名称：

总承包部：

项目部（或分部）

项目管理单位：云南交投公路建设第X工程有限公司

考核阶段（：2023年下半年/2023年1季度

序号	识别代码	劳务合作方名称	法定代表人/负责人	联系电话	劳务施工类型	合作项目及施工内容	满分（分）	得分（分）	备注
.....						1. 澄川路面工区路面机械摊铺； 2. 大永二期路面工区路面人工摊铺			
三					桥梁				
1	JTGJ-XXXX	XXX劳务分包有限公司	张三	138XXXXXXXX	隧道	1. 楚大1标1工区隧道			

说明：1. 履约考核评价满分为100分。实行得分制，其中项目部评价分值为60分，总承包部分值20分，子公司分值20分。根据劳务合作方实际表现并参照行为标准进行打分，如果评价是扣分、或评定为不合格、或直接评定为D级，均需要提供扣分佐证材料；如有加分也需要提供佐证资料。

2. 劳务施工类型分为：路基、桥梁、隧道、路面、建筑、养护等共6+N个。

3. 履约评价按评分与等级分离的方式进行评价，履约评价按施工专业类型分别进行评价，履约等级不分专业；履约评价半年评价一次，年度汇总上、下半年度评价结果并发布。

4. 履约评价仅对在建主体工程进行评价，在建主体工程于上一考核阶段结束，本考核阶段不进行评价。

5. 如果为直管总包部，总承包部分值权重为100分；委托管理的，总承包部不设项目部，总承包部分值权重为总承包部分值+项目部分值。

附件13

云南交投集团公路建设有限公司劳务合作方考核评价用表

表7 劳务合作方履约评价评分汇总表（项目部评价）

项目名称：

总承包部：

评价项目部：

（项目部名称）

项目管理单位：云南交投公路建设第X工程有限公司

考核阶段（：2023年下半年/2023年1季度

序号	识别代码	劳务合作方名称	现场负责人	联系电话	劳务施工类型	合作项目及施工内容	满分（分）	得分（分）	备注
一					路基				
1	JTGJ-XXXX	XXX劳务分包有限公司	张三	138XXXXXXXX	路基	1. 宁永1标二分部路基土石方； 2. 云临4标3分部路基结构物			
2					路基	虎香公路项目五分部路基工程			
3					路基	大漾云3-2项目路基构造物及临时道路工程。			
.....				路基				
二					桥梁				
1	JTGJ-XXXX	XXX劳务分包有限公司	张三	138XXXXXXXX	桥梁	1. 墨临3分部桥梁桩基； 2. 澄川1工区桥梁下部结构； 3. 腾猴5工区桥梁上部结构。			
2					桥梁	腾猴三分部桥梁下部、上部构造及附属工程			
3					养护	1. 磨思大修项目桥梁加固； 2. 磨思大修项目路面处治			

附件13

云南交投集团公路建设有限公司劳务合作方考核评价用表

表7 劳务合作方履约评价评分汇总表（项目部评价）

项目名称：

总承包部：

评价项目部：

（项目部名称）

项目管理单位：云南交投公路建设第X工程有限公司

考核阶段（：2023年下半年/2023年1季度

序号	识别代码	劳务合作方名称	现场负责人	联系电话	劳务施工类型	合作项目及施工内容	满分（分）	得分（分）	备注
.....				桥梁				
.....						1. 澄川路面工区路面机械摊铺； 2. 大永二期路面工区路面人工摊铺			
三					桥梁				
1	JTGJ-XXXX	XXX劳务分包有限公司	张三	138XXXXXXXX	隧道	1. 楚大1标1工区隧道			

说明：1. 履约考核评价满分为100分。实行得分制，其中项目部评价分值为60分，总承包部分值20分，子公司分值20分。根据劳务合作方实际表现并参照行为标准进行打分，如果评价是扣分、或评定为不合格、或直接评定为D级，均需要提供扣分佐证材料；如有加分也需要提供佐证资料。

2. 劳务施工类型分为：路基、桥梁、隧道、路面、建筑、养护等共6+N个。

3. 履约评价按评分与等级分离的方式进行评价，履约评价按施工专业类型分别进行评价，履约等级不分专业；履约评价半年评价一次，年度汇总上、下半年度评价结果并发布。

4. 履约评价仅对在建主体工程进行评价，在建主体工程于上一考核阶段结束，本考核阶段不进行评价。

5. 如果为直管总包部，总承包部分值权重为100分；委托管理的，总承包部不设项目部，总承包部分值权重为总承包部分值+项目部分值。

附件13

云南交投集团公路建设有限公司劳务合作方考核评价用表

表8 劳务合作方履约评分表

项目名称：

项目管理单位：

评价单位（层级）（加盖公章）：××项目部 /XX总承包部/云南交投公路建设第X工程有限公司

考核阶段（：2023年下半年/2023年1季度

施工专业类型：路基/桥梁/隧道/路面/养护/房建/……

序号	识别代码	劳务合作方名称	现场负责人	联系电话	劳务施工类型	合作项目及施工内容	行为代码 (参考标准的行为代码)	行为表现 (与行为代码逐一对应的不良行为或良好行为+简要扣分原因和每项的扣分值)	扣分(分)	加分(分)	支撑材料编号 (项目标段号+分部序号+劳务合作方识别代码+流水号)	备注
1	JTGJ-XXXX	XXX劳务分包有限公司	张三	138XXXXXXX	路基	1. 宁永1标二分部路基土石方	1. SGLW3-1 2. SGLW4-5	1. 因劳务合作单位原因未能按照项目下达的阶段目标完成施工任务，未完成6月份下达的任务扣2分。 2. 无故不参加安全生产教育和培训，3人未参加安全生产培训，每人扣1分，共扣3分。	5		NY1+02-JTGJ-XXXX-001	示例
2												
3												
4												
5												
合计												

评价负责人（签字）：

参与评价人员（签字）：

日期： 年 月 日

说明：1. 履约考核评价满分为100分。实行得分制，其中项目部评价分值为60分，总承包部分值20分，子公司分值20分。根据劳务合作方实际表现并参照行为标准进行打分，如果评价是扣分、或评定为不合格、或直接评定为D级，均需要提供扣分佐证材料；如有加分也需要提供佐证资料。

2. 劳务施工类型分为：路基、桥梁、隧道、路面、建筑、养护等共6+N个。

3. 履约评价按评分与等级分离的方式进行评价，履约评价按施工专业类型分别进行评价，履约等级不分专业；履约评价半年评价一次，年度汇总上、下半年度评价结果并发布。

4. 履约评价仅对在建主体工程进行评价，在建主体工程于上一考核阶段结束，本考核阶段不进行评价。

5. 如果为直管总部，总承包部分值权重为100分；委托管理的，总承包部不设项目部，总承包部分值权重为总承包部分值+项目部分值。

附件14 云南交投集团公路建设有限公司劳务合作方考核评价用表

表1 2023年劳务合作方履约等级升降级报审表

报审单位： xx公司

报审内容：

经办人：

子公司经营管理部审查意见：

负责人：

子公司工程技术部审查意见：

负责人：

子公司安全管理部审查意见：

负责人：

子公司设备物资部审查意见：

负责人：

子公司法务审计部审查意见：

负责人：

子公司财务管理部审查意见：

负责人：

子公司综合党群部审查意见：

负责人：

子公司总工程师审查意见：

负责人：

子公司分管领导审查意见：

签字：

子公司总经理审查意见：

签字：

附件： 劳务合作方履约评价履约等级升降级审查汇总表及审查表

附件14 云南交投集团公路建设有限公司劳务合作方考核评价用表

表2 2023年劳务合作方履约等级升降级报审表

报审单位： XX总承包部

报审内容：

经办人：

总承包部合同管理部门审查意见：

负责人：

总承包部工程技术部审查意见：

负责人：

总承包部安全管理部审查意见：

负责人：

总承包部设备物资部审查意见：

负责人：

总承包部财务部审查意见：

负责人：

总承包部综合办公室审查意见：

负责人：

项目总工程师审查意见：

签字：

总承包部经理审查意见：

签字：

附件： 劳务合作方履约评价履约等级升降级审查汇总表及审查表

附件14

云南交投集团公路建设有限公司劳务合作方考核评价用表

表3 2023年劳务合作方履约等级升降级结果汇总表（公司）

单位（加盖公章）： 云南交投集团公路建设有限公司

序号	项目管理单位/总承包部	识别代码	劳务合作方名称	法定代表人/负责人	联系电话	合作项目及施工内容	上半年得分(分)	下半年得分(分)	年度得分(分)	上期评价履约等级	本期评价履约等级	备注
一												
1	公建X公司	JTGJ-XXXX	XXX劳务分包有限公司	张三	138XXXXXXXX	1. 宁永1标二分部路基土石方； 2. 云临4标3分部路基结构物	85	90	88	B	A	填写示例
2						虎香公路项目五分部路基工程						
3												
.....											
二												
1		JTGJ-XXXX	XXX劳务分包有限公司	张三	138XXXXXXXX	1. 墨临3分部桥梁桩基； 2. 腾猴5工区桥梁上部结构。	90	95	93	C	B	填写示例
2						腾猴三分部桥梁下部、上部构造及附属工程						
3						1. 磨思大修项目桥梁加固； 2. 磨思大修项目路面处治						
.....											

附件14

云南交投集团公路建设有限公司劳务合作方考核评价用表

表4 劳务合作方履约评价升降级审查汇总表（项目部/总承包部/子公司汇总）

项目管理单位/总承包部：云南交投公路建设第X工程有限公司/XX总承包部

报审时间：2024年1月

序号	项目管理单位/总承包部	识别代码	劳务合作方名称	法定代表人/负责人	联系电话	劳务施工类型	合作项目及施工内容	升级、降级或维持原等级	上期评价履约等级	本期评价履约等级	备注
一						路基					
1	公建X公司	JTGJ-XXXX	XXX劳务分包有限公司	张三	138XXXXXXXX	路基	1. 宁永1标二分部路基土石方； 2. 云临4标3分部路基结构物				
2						路基	虎香公路项目五分部路基工程				
3						路基	大漾云3-2项目路基构造物及临时道路工程。				
.....					路基					
二						桥梁					
1		JTGJ-XXXX	XXX劳务分包有限公司	张三	138XXXXXXXX	桥梁	1. 墨临3分部桥梁桩基； 2. 澄川1工区桥梁下部结构； 3. 腾猴5工区桥梁上部结构。				
2						桥梁	腾猴三分部桥梁下部、上部构造及附属工程				
3						养护	1. 磨思大修项目桥梁加固； 2. 磨思大修项目路面处治				
.....					桥梁					

附件14

云南交投集团公路建设有限公司劳务合作方考核评价用表

表5 劳务合作方履约等级资格条件审查表

项目管理单位/或总承包部（盖章）：云南交投公路建设第X工程有限公司/XX总承包部

报审时间：2024年1月

序号	管理单位/ 总承包部	识别代码	劳务合作方名称	现场负责人	联系电话	劳务施工类型	合作项目及施 工内容	是否完成 一个项目	完成项目 的信用等 级	上半年履 约评分 (分)	下半年履 约评分 (分)	是否具备相应 等级的施工 (或履约)能 力	是否满 足实施 细则附 件6的要 求	实缴注册资 本(万元)	升级、降 级或维持 原等级	上期评价 履约等级	本期评价履 约等级等级	备注	
1	公建X公司	JTGJ-XXXX	XXX劳务分包有限公 司	张三	138XXXXXXXX	路基	1. 宁永1标二分部 路基土石方												
2																			
3																			
4																			
5																			
合计																			

评价负责人（签字）：

参与评价人员（签字）：

日期： 年 月 日

附件15

云南交投集团公路建设有限公司劳务合作方考核评价用表

表1 2023年第X季度劳务合作方信用评价结果汇总表（公司）

项目名称：

项目管理单位/总承包部：云南交投公路建设第X工程有限公司

单位（加盖公章）：云南交投集团公路建设有限公司

序号	识别代码	劳务合作方名称	法定代表人/负责人	联系电话	劳务施工类型	合作项目及施工内容	评价得分（分）	信用等级	备注
一					路基				
1	JTGJ-XXXX	XXX劳务分包有限公司	张三	138XXXXXXXX	路基	宁永1标二分部路基土石方；	92.0	AA	
2					路基	虎香公路项目五分部路基工程	83.0	A	
3					路基	大漾云3-2项目路基构造物及临时道路工程。	70.0	B	
.....				路基				
二					桥梁				
1	JTGJ-XXXX	XXX劳务分包有限公司	张三	138XXXXXXXX	桥梁	墨临3分部桥梁桩基；			
2					桥梁	腾猴三分部桥梁下部、上部构造及附属工程			
3					养护	磨思大修项目路面处治			
.....				桥梁				

附件15

云南交投集团公路建设有限公司劳务合作方考核评价用表

表1 2023年第X季度劳务合作方信用评价结果汇总表（公司）

项目名称：

项目管理单位/总承包部：云南交投公路建设第X工程有限公司

单位（加盖公章）：云南交投集团公路建设有限公司

序号	识别代码	劳务合作方名称	法定代表人/负责人	联系电话	劳务施工类型	合作项目及施工内容	评价得分（分）	信用等级	备注
.....						大永二期路面工区路面人工摊铺			
三					桥梁				
1	JTGJ-XXXX	XXX劳务分包有限公司	张三	138XXXXXXXX	隧道	楚大1标1工区隧道			

说明：1. 信用考核评价满分为100分。实行得分制，其中项目部评价分值为60分，总承包部分值20分，子公司分值20分。根据劳务合作方实际表现并参照行为标准进行打分，如果评价是扣分、或评定为不合格、或直接评定为D级，均需要提供扣分佐证材料；如有加分也需要提供佐证资料。

2. 劳务施工类型分为：路基、桥梁、隧道、路面、建筑、养护等共6+N个。

3. 信用评价按“一合同一评价”的方式进行评价，在封账协议签订后进行，对该份合同履行过程中的综合情况进行评价，确定信用等级；信用评价参照履约评价的评分工作流程和评价权重执行，一份合同履行结束后进行一次履约评价；

4. 如果为直管总包部，总承包部分值权重为100分；委托管理的，总承包部不设项目部，总承包部分值权重为总承包部分值+项目部分值。

附件15

云南交投集团公路建设有限公司劳务合作方考核评价用表

表2 劳务合作方信用评价汇总表（子公司汇总）

项目名称：

项目管理单位/总承包部：云南交投公路建设第X工程有限公司

考核阶段）：2023年下半年/2023年1季度

序号	识别代码	劳务合作方名称	法定代表人/负责人	联系电话	劳务施工类型	合作项目及施工内容	评价得分（分）				信用等级	备注
							项目部	总包部	子公司	合计		
一					路基							
1	JTGJ-XXXX	XXX劳务分包有限公司	张三	138XXXXXXXX	路基	1. 宁永1标二分部路基土石方； 2. 云临4标3分部路基结构物	58.0	10.0	29.0	97.0		
2					路基	虎香公路项目五分部路基工程	56.0	9.0	26.0	91.0		
3					路基	大漾云3-2项目路基构造物及临时道路工程。	50.0	7.0	25.0	82.0		
.....				路基							
二					桥梁							
1	JTGJ-XXXX	XXX劳务分包有限公司	张三	138XXXXXXXX	桥梁	1. 墨临3分部桥梁桩基； 2. 澄川1工区桥梁下部结构； 3. 腾猴5工区桥梁上部结构。						
2					桥梁	腾猴三分部桥梁下部、上部构造及附属工程						
3					养护	1. 磨思大修项目桥梁加固； 2. 磨思大修项目路面处治						
.....				桥梁							

附件15

云南交投集团公路建设有限公司劳务合作方考核评价用表

表2 劳务合作方信用评价汇总表（子公司汇总）

项目名称：

项目管理单位/总承包部：云南交投公路建设第X工程有限公司

考核阶段）：2023年下半年/2023年1季度

序号	识别代码	劳务合作方名称	法定代表人/负责人	联系电话	劳务施工类型	合作项目及施工内容	评价得分（分）				信用等级	备注
							项目部	总包部	子公司	合计		
.....						1. 澄川路面工区路面机械摊铺； 2. 大永二期路面工区路面人工摊铺						
三					桥梁							
1	JTGJ-XXXX	XXX劳务分包有限公司	张三	138XXXXXXXX	隧道	1. 楚大1标1工区隧道						

说明：1. 信用考核评价满分为100分。实行得分制，其中项目部评价分值为60分，总承包部分值20分，子公司分值20分。根据劳务合作方实际表现并参照行为标准进行打分，如果评价是扣分、或评定为不合格、或直接评定为D级，均需要提供扣分佐证材料；如有加分也需要提供佐证资料。

2. 劳务施工类型分为：路基、桥梁、隧道、路面、建筑、养护等共6+N个。

3. 信用评价按“一合同一评价”的方式进行评价，在封账协议签订后进行，对该份合同履行过程中的综合情况进行评价，确定信用等级；信用评价参照履约评价的评分工作流程和评价权重执行，一份合同履行结束后进行一次履约评价；

4. 如果为直管总包部，总承包部分值权重为100分；委托管理的，总承包部不设项目部，总承包部分值权重为总承包部分值+项目部分值。

附件15

云南交投集团公路建设有限公司劳务合作方考核评价用表
表3 劳务合作方信用评价评分汇总表（子公司本部评价）

项目名称：

项目管理单位：云南交投公路建设第X工程有限公司

考核阶段（：2023年下半年/2023年1季度

序号	识别代码	劳务合作方名称	法定代表人/负责人	联系电话	劳务施工类型	合作项目及施工内容	满分(分)	得分(分)	备注
一					路基				
1	JTGJ-XXXX	XXX劳务分包有限公司	张三	138XXXXXXXX	路基	1. 宁永1标二分部路基土石方； 2. 云临4标3分部路基结构物	20.0	20.0	
2					路基	虎香公路项目五分部路基工程			
3					路基	大漾云3-2项目路基构造物及临时道路工程。			
.....				路基				
二					桥梁				
1	JTGJ-XXXX	XXX劳务分包有限公司	张三	138XXXXXXXX	桥梁	1. 墨临3分部桥梁桩基； 2. 澄川1工区桥梁下部结构； 3. 腾猴5工区桥梁上部结构。			
2					桥梁	腾猴三分部桥梁下部、上部构造及附属工程			
3					养护	1. 磨思大修项目桥梁加固； 2. 磨思大修项目路面处治			

附件15

云南交投集团公路建设有限公司劳务合作方考核评价用表 表3 劳务合作方信用评价评分汇总表（子公司本部评价）

项目名称：

项目管理单位：云南交投公路建设第X工程有限公司

考核阶段（：2023年下半年/2023年1季度

序号	识别代码	劳务合作方名称	法定代表人/负责人	联系电话	劳务施工类型	合作项目及施工内容	满分(分)	得分(分)	备注
.....				桥梁				
.....						1. 澄川路面工区路面机械摊铺； 2. 大永二期路面工区路面人工摊铺			
三					桥梁				
1	JTGJ-XXXX	XXX劳务分包有限公司	张三	138XXXXXXXX	隧道	1. 楚大1标1工区隧道			

说明：1. 信用考核评价满分为100分。实行得分制，其中项目部评价分值为60分，总承包部分值20分，子公司分值20分。根据劳务合作方实际表现并参照行为标准进行打分，如果评价是扣分、或评定为不合格、或直接评定为D级，均需要提供扣分佐证材料；如有加分也需要提供佐证资料。

2. 劳务施工类型分为：路基、桥梁、隧道、路面、建筑、养护等共6+N个。

3. 信用评价按“一合同一评价”的方式进行评价，在封账协议签订后进行，对该份合同履行过程中的综合情况进行评价，确定信用等级；信用评价参照履约评价的评分工作流程和评价权重执行，一份合同履行结束后进行一次履约评价；

4. 如果为直管总包部，总承包部分值权重为100分；委托管理的，总承包部不设项目部，总承包部分值权重为总承包部分值+项目部分值。

附件15

云南交投集团公路建设有限公司劳务合作方考核评价用表

表4 劳务合作方信用评价评分汇总表（总承包部评价）

项目名称：

总承包部：

项目部（或分部）

项目管理单位：云南交投公路建设第X工程有限公司

考核阶段（：2023年下半年/2023年1季度

序号	识别代码	劳务合作方名称	法定代表人/负责人	联系电话	劳务施工类型	合作项目及施工内容	满分（分）	得分（分）	备注
一					路基				
1	JTGJ-XXXX	XXX劳务分包有限公司	张三	138XXXXXXXX	路基	1. 宁永1标二分部路基土石方； 2. 云临4标3分部路基结构物			
2					路基	虎香公路项目五分部路基工程			
3					路基	大漾云3-2项目路基构造物及临时道路工程。			
.....				路基				
二					桥梁				
1	JTGJ-XXXX	XXX劳务分包有限公司	张三	138XXXXXXXX	桥梁	1. 墨临3分部桥梁桩基； 2. 澄川1工区桥梁下部结构； 3. 腾猴5工区桥梁上部结构。			
2					桥梁	腾猴三分部桥梁下部、上部构造及附属工程			
3					养护	1. 磨思大修项目桥梁加固； 2. 磨思大修项目路面处治			

附件15

云南交投集团公路建设有限公司劳务合作方考核评价用表

表4 劳务合作方信用评价评分汇总表（总承包部评价）

项目名称：

总承包部：

项目部（或分部）

项目管理单位：云南交投公路建设第X工程有限公司

考核阶段（：2023年下半年/2023年1季度

序号	识别代码	劳务合作方名称	法定代表人/负责人	联系电话	劳务施工类型	合作项目及施工内容	满分（分）	得分（分）	备注
.....				桥梁				
.....						1. 澄川路面工区路面机械摊铺； 2. 大永二期路面工区路面人工摊铺			
三					桥梁				
1	JTGJ-XXXX	XXX劳务分包有限公司	张三	138XXXXXXXX	隧道	1. 楚大1标1工区隧道			

说明：1. 信用考核评价满分为100分。实行得分制，其中项目部评价分值为60分，总承包部分值20分，子公司分值20分。根据劳务合作方实际表现并参照行为标准进行打分，如果评价是扣分、或评定为不合格、或直接评定为D级，均需要提供扣分佐证材料；如有加分也需要提供佐证资料。

2. 劳务施工类型分为：路基、桥梁、隧道、路面、建筑、养护等共6+N个。

3. 信用评价按“一合同一评价”的方式进行评价，在封账协议签订后进行，对该份合同履行过程中的综合情况进行评价，确定信用等级；信用评价参照履约评价的评分工作流程和评价权重执行，一份合同履行结束后进行一次履约评价；

4. 如果为直管总包部，总承包部分值权重为100分；委托管理的，总承包部不设项目部，总承包部分值权重为总承包部分值+项目部分值。

附件15

云南交投集团公路建设有限公司劳务合作方考核评价用表
表5 劳务合作方信用评价评分汇总表（项目部评价）

项目名称：

总承包部：

评价项目部：

（项目部名称）

项目管理单位：云南交投公路建设第X工程有限公司

考核阶段（：2023年下半年/2023年1季度

序号	识别代码	劳务合作方名称	现场负责人	联系电话	劳务施工类型	合作项目及施工内容	满分（分）	得分（分）	备注
一					路基				
1	JTGJ-XXXX	XXX劳务分包有限公司	张三	138XXXXXXXX	路基	1. 宁永1标二分部路基土石方； 2. 云临4标3分部路基结构物			
2					路基	虎香公路项目五分部路基工程			
3					路基	大漾云3-2项目路基构造物及临时道路工程。			
.....				路基				
二					桥梁				
1	JTGJ-XXXX	XXX劳务分包有限公司	张三	138XXXXXXXX	桥梁	1. 墨临3分部桥梁桩基； 2. 澄川1工区桥梁下部结构； 3. 腾猴5工区桥梁上部结构。			
2					桥梁	腾猴三分部桥梁下部、上部构造及附属工程			

附件15

云南交投集团公路建设有限公司劳务合作方考核评价用表

表5 劳务合作方信用评价评分汇总表（项目部评价）

项目名称：

总承包部：

评价项目部：

（项目部名称）

项目管理单位：云南交投公路建设第X工程有限公司

考核阶段（：2023年下半年/2023年1季度

序号	识别代码	劳务合作方名称	现场负责人	联系电话	劳务施工类型	合作项目及施工内容	满分（分）	得分（分）	备注
3					养护	1. 磨思大修项目桥梁加固； 2. 磨思大修项目路面处治			
.....				桥梁				
.....						1. 澄川路面工区路面机械摊铺； 2. 大永二期路面工区路面人工摊铺			
三					桥梁				
1	JTGJ-XXXX	XXX劳务分包有限公司	张三	138XXXXXXXX	隧道	1. 楚大1标1工区隧道			

说明：1. 信用考核评价满分为100分。实行得分制，其中项目部评价分值为60分，总承包部分值20分，子公司分值20分。根据劳务合作方实际表现并参照行为标准进行打分，如果评价是扣分、或评定为不合格、或直接评定为D级，均需要提供扣分佐证材料；如有加分也需要提供佐证资料。

2. 劳务施工类型分为：路基、桥梁、隧道、路面、建筑、养护等共6+N个。

附件15

云南交投集团公路建设有限公司劳务合作方考核评价用表

表5 劳务合作方信用评价评分汇总表（项目部评价）

项目名称：

总承包部：

评价项目部：

（项目部名称）

项目管理单位：云南交投公路建设第X工程有限公司

考核阶段（：2023年下半年/2023年1季度

序号	识别代码	劳务合作方名称	现场负责人	联系电话	劳务施工类型	合作项目及施工内容	满分（分）	得分（分）	备注
----	------	---------	-------	------	--------	-----------	-------	-------	----

3. 信用评价按“一合同一评价”的方式进行评价，在封账协议签订后进行，对该份合同履行过程中的综合情况进行评价，确定信用等级；信用评价参照履约评价的评分工作流程和评价权重执行，一份合同履行结束后进行一次履约评价；

4. 如果为直管总包部，总承包部分值权重为100分；委托管理的，总承包部不设项目部，总承包部分值权重为总承包部分值+项目部分值。

附件15

云南交投集团公路建设有限公司劳务合作方考核评价用表

表6 劳务合作方信用评分表

项目名称：

项目管理单位：

评价单位（层级）（加盖公章）：××项目部 /XX总承包部/云南交投公路建设第X工程有限公司

考核阶段（： 2023年下半年/2023年1季度

施工专业类型：路基/桥梁/隧道/路面/养护/房建/……

序号	识别代码	劳务合作方名称	现场负责人	联系电话	劳务施工类型	合同编号	合作项目及施工内容	行为代码 (参考标准的 行为代码)	行为表现 (与行为代码逐一对应的不良行为或 良好行为+简要扣分原因和每项的扣 分值)	扣分(分)	加分(分)	支撑材料编号 (项目标段号+分部 号+序号+劳务合 作方识别代码+流水 号)	备注
1	JTGJ-XXXX	XXX劳务分包有限公司	张三	138XXXXXXXX	路基		1. 宁永1标二分部路基土石方	1. SGLW3-1 2. SGLW4-5	1. 因劳务合作单位原因未能按照项目下达的阶段目标完成施工任务，未完成6月份下达的任务扣2分。 2. 无故不参加安全生产教育和培训，3人未参加安全生产培训，每人扣1分，共扣3分。	5		1. NY1+02+01+JTGJX XXX-001 2. NY1+02+01+JTGJ- XXXX-002	示例
2												1. NY1+02+02+JTGJX XXX-001 2. NY1+02+02+JTGJ- XXXX-002	
3												1. NY1+02+03+JTGJX XXX-001 2. NY1+02+03+JTGJ- XXXX-002	
4													
合计													

评价负责人（签字）：

参与评价人员（签字）：

日期： 年 月 日

说明：1. 信用考核评价满分为100分。实行得分制，其中项目部评价分值为60分，总承包部分值20分，子公司分值20分。根据劳务合作方实际表现并参照行为标准进行打分，如果评价是扣分、或评定为不合格、或直接评定为D级，均需要提供扣分佐证材料；如有加分也需要提供佐证资料。

2. 劳务施工类型分为：路基、桥梁、隧道、路面、建筑、养护等共6+N个。

3. 信用评价按“一合同一评价”的方式进行评价，在封账协议签订后进行，对该份合同履行过程中的综合情况进行评价，确定信用等级；信用评价参照履约评价的评分工作流程和评价权重执行，一份合同履行结束后进行一次履约评价；

4. 如果为直管总承包部，总承包部分值权重为100分；委托管理的，总承包部不设项目部，总承包部分值权重为总承包部分值+项目部分值。